



รายงานผลการประเมินคุณภาพการศึกษาภายใน
คณะศิลปศาสตร์และวิทยาศาสตร์ มหาวิทยาลัยนครพนม
ประจำปีการศึกษา 2557
(1 สิงหาคม 2557 – 31 กรกฎาคม 2558)

คณะกรรมการประเมินคุณภาพการศึกษาภายในระดับคณะ
มหาวิทยาลัยนครพนม
ระหว่างวันที่ 17-18 เดือนกันยายน ปี พ.ศ.2558
(รายงาน ณ วันที่ 18 เดือนกันยายน ปี พ.ศ.2558)

หนังสือรับรองการประเมินและการตัดสินใจ

คณะผู้ประเมินรับรองว่า

1. ได้ทำการประเมินคุณภาพการศึกษาภายใน คณะศิลปศาสตร์และวิทยาศาสตร์ มหาวิทยาลัยนครพนม ระหว่างวันที่ 17-18 เดือนกันยายน ปี พ.ศ. 2558 โดยค้นหาข้อมูลประกอบการตัดสินใจ ผลจากการวิเคราะห์รายงานการประเมินตนเอง (SAR) หลักฐานเอกสารอ้างอิงต่าง ๆ ของคณะ ตรวจสอบหน่วยงาน ร่วมกับข้อมูลที่ได้จากการสัมภาษณ์ผู้บริหาร ผู้แทนอาจารย์ รวมทั้งผู้แทนนักศึกษา
2. เห็นชอบกับรายงานผลการประเมินคุณภาพการศึกษาภายในฉบับนี้ ทุกประการ



(ผู้ช่วยศาสตราจารย์ ดร.เสถียร ท่องทอง)

สังกัด มหาวิทยาลัยราชภัฏอุบลราชธานี

ประธานกรรมการ



(ผู้ช่วยศาสตราจารย์ รatchaporn)

สังกัด คณะเทคโนโลยีอุตสาหกรรม

มหาวิทยาลัยนครพนม

กรรมการ



(นายอนันต์ อกรรจ์ศิลป์)

สังกัด วิทยาลัยพยาบาลบรมราชชนนีนครพนม

มหาวิทยาลัยนครพนม

กรรมการและเลขานุการ

บทสรุปผู้บริหาร

คณะศิลปศาสตร์และวิทยาศาสตร์ มหาวิทยาลัยนครพนม เป็นคณะที่ประกาศในกฎกระทรวงจัดตั้งส่วนราชการ ในมหาวิทยาลัยนครพนม กระทรวงศึกษาธิการ พ.ศ. 2550 ซึ่งอาศัยอำนาจตามความในมาตรา 5 และมาตรา 10 วรรคหนึ่ง แห่งพระราชบัญญัติมหาวิทยาลัยนครพนม พ.ศ. 2548 รัฐมนตรีว่าการกระทรวงศึกษาธิการออกกฎกระทรวงไว้ ให้จัดตั้งส่วนราชการในมหาวิทยาลัยนครพนม กระทรวงศึกษาธิการ ลงวันที่ 2 สิงหาคม 2550 โดยประกาศใช้ในราชกิจจานุเบกษา เล่ม 124 ตอนที่ 42ก ลงวันที่ 15 สิงหาคม 2550

ปรัชญา วิสัยทัศน์ พันธกิจ และเป้าประสงค์

ปรัชญา

จริยธรรม นำปัญญา สร้างคุณค่าความเป็นคน

วิสัยทัศน์

คณะศิลปศาสตร์เป็นองค์กรที่มีความเป็นเลิศในการปลูกปัญญา สร้างคุณค่าความเป็นคน
คิดค้นวิชาการ บริการสังคม

พันธกิจ

- ผลิตบัณฑิต สู่งานแห่งภูมิปัญญาและการเรียนรู้ มีความสามารถทางวิชาการและทักษะวิชาชีพ มีคุณธรรม จริยธรรม เพื่อเป็นบัณฑิตที่มีคุณภาพ
- พัฒนาการวิจัย ผลงานวิจัยที่สร้างสรรค์เกิดประโยชน์กับการจัดการเรียนการสอนและการปฏิบัติพันธกิจอื่น ๆ ของคณะ สร้างเครือข่ายความร่วมมือระหว่างสถาบันการศึกษาทั้งในและต่างประเทศ
- พัฒนาการให้บริการวิชาการแก่สังคมที่ทันสมัย ทั้งในและนอกประเทศ เพื่อเสริมสร้างความเข้มแข็งและยั่งยืนของสังคมและประเทศชาติ
- ส่งเสริมทำนุบำรุงศิลปวัฒนธรรม อนุรักษ์ ฟื้นฟู สืบสาน พัฒนา เผยแพร่ศิลปวัฒนธรรม ภูมิปัญญาท้องถิ่น
- การบริหารจัดการที่ดีด้วยหลักธรรมาภิบาล มี 4 ข้อสนับสนุน ดังนี้
 - พัฒนาการบริหารและการจัดการบนฐานความรู้และนวัตกรรม ยึดหลักธรรมาภิบาล การใช้ทรัพยากรเป็นไปอย่างมีประสิทธิภาพและประสิทธิผล คุ่มค่า เกิดประโยชน์สูงสุดกับทุกภาคส่วนอย่างมีดุลยภาพ
 - พัฒนาศักยภาพการเงินและงบประมาณเชิงการบริหาร จัดการด้านการเงินที่เน้นความโปร่งใส ความถูกต้อง ใช้เม็ดเงินอย่างคุ้มค่า มีประสิทธิภาพและเกิดประโยชน์สูงสุด มีแผนการใช้เงินที่สะท้อนความต้องการใช้เงินอย่างมีประสิทธิภาพ จัดสรรงบประมาณและจัดทำรายงานทางการเงินอย่างเป็นระบบทุกพันธกิจ มีระบบตรวจสอบการใช้เงินอย่างมีประสิทธิภาพ
 - พัฒนาระบบและกลไกการประกันคุณภาพ มีการควบคุมดูแลปัจจัยที่เกี่ยวข้องกับคุณภาพ ตรวจสอบ ติดตาม ประเมินผลการดำเนินงาน เพื่อนำไปสู่การพัฒนาปรับปรุงคุณภาพอย่างต่อเนื่องสม่ำเสมอ มีการพัฒนานวัตกรรมด้านการประกันคุณภาพของคณะ

5.4 ยกระดับคุณภาพและมาตรฐานการศึกษาของคณะให้สูงขึ้นทัดเทียมกับนานาชาติ ประเทศ ทั้งในระดับภูมิภาคและนอกภูมิภาค เสริมสร้างความร่วมมือและมีเป้าหมายร่วมกันระหว่างหน่วยงานที่เกี่ยวข้อง รวมทั้งผู้มีส่วนได้ส่วนเสีย เพื่อเป็นการเชื่อมโยงการดำเนินงานสู่การพัฒนาคุณภาพร่วมกัน

เป้าประสงค์

1. เพื่อพัฒนาศักยภาพและสมรรถนะของนักศึกษา สู่การเป็นบัณฑิตผู้แก้ปัญหา และเป็นภูมิปัญญาของสังคมและประเทศชาติ โดยเน้นการแสวงหาความรู้ พัฒนาความรู้ได้ด้วยตนเอง และพัฒนาการเรียน การสอน การบริหารจัดการหลักสูตร และพัฒนาหลักสูตร ซึ่งเป็นองค์ประกอบสำคัญในการผลิตบัณฑิตให้มีคุณภาพ ประสิทธิภาพ มาตรฐานตามที่กำหนดและสอดคล้องกับปรัชญา ปณิธาน วิสัยทัศน์ พันธกิจและเป้าประสงค์

2. เพื่อพัฒนาคุณภาพการวิจัย ให้ได้ผลงานวิจัยและงานสร้างสรรค์ที่มีคุณภาพ มีประโยชน์ และนำผลการวิจัยมาพัฒนาองค์ความรู้ใหม่ ให้มีคุณภาพและประสิทธิภาพ ตลอดจนบูรณาการงานวิจัยกับการจัดการเรียนการสอนและการดำเนินพันธกิจต่าง ๆ

3. เพื่อสร้างสรรค์การให้บริการวิชาการแก่สังคม เป็นบริการที่ทำประโยชน์ให้กับสาธารณชน และสังคม มีการบูรณาการเพื่อใช้ประโยชน์ด้านการพัฒนาหลักสูตร ด้านการเรียนการสอน และการวิจัย สร้างเครือข่ายกับหน่วยงานต่าง ๆ

4. เพื่อการบูรณาการการทำงานบูรณาการศิลปะและวัฒนธรรมเข้ากับพันธกิจอื่น ๆ โดยเฉพาะกับการเรียนการสอนและกิจกรรมนักศึกษา และเพื่อเสริมสร้างความรู้ ความเข้าใจ และภาคภูมิใจใน ศิลปะวัฒนธรรมไทย ที่เป็นรากเหง้า วิถีชีวิต ที่ช่วยให้คนไทยอยู่ร่วมกันอย่างสงบสันติสุขตลอดมา มีการปรับใช้ ศิลปะและวัฒนธรรมต่างประเทศอย่างเหมาะสม

5. เพื่อการบริหารจัดการที่ดีด้วยหลักธรรมาภิบาล มีเป้าประสงค์ สนับสนุน 4 ข้อ ดังนี้

5.1 เพื่อให้การบริหารจัดการทรัพยากรมนุษย์ สารสนเทศ รวมถึงทรัพยากรอื่น ๆ ให้มีคุณภาพและสัมฤทธิ์ผลตามเป้าหมายที่กำหนดไว้ สอดคล้องกับปรัชญา ปณิธาน วิสัยทัศน์ และพันธกิจ โดยยึดหลักธรรมาภิบาล

5.2 เพื่อพัฒนาศักยภาพเชิงการบริหารจัดการด้านการเงิน และงบประมาณ ที่เน้นความโปร่งใส ถูกต้อง คุ่มค่า ประสิทธิภาพ ประสิทธิผล และเกิดประโยชน์สูงสุด

5.3 เพื่อพัฒนาให้เกิดนวัตกรรม ด้านการประกันคุณภาพการศึกษาภายใน ที่แสดงถึงศักยภาพ การพัฒนาคุณภาพการศึกษาอย่างต่อเนื่อง

5.4 เพื่อเสริมสร้าง สนับสนุน ส่งเสริมคุณธรรม จริยธรรมที่จัดให้กับนักศึกษา ผ่านกิจกรรมพัฒนานักศึกษา ซึ่งเป็นปัจจัยสำคัญของการพัฒนาคุณภาพบัณฑิต เพื่อส่งเสริม สนับสนุน การพัฒนาคุณภาพ และมาตรฐานการศึกษาให้มีความเป็นสากล และทัดเทียมกับนานาชาติประเทศ

อัตลักษณ์ และเอกลักษณ์

เอกลักษณ์มหาวิทยาลัยนครพนม

“เสริมสร้างความรู้สู่นุภูมิภาคลุ่มน้ำโขง”

อัตลักษณ์ของมหาวิทยาลัยนครพนม

ระดับอุดมศึกษา

- มีสมรรถนะตามสาขาวิชาชีพ (Competency)
- มีความสามารถในการสื่อสารภาษาในอนุภูมิภาคลุ่มน้ำโขง (Communication)
- เป็นบัณฑิตที่มีความรู้ความเข้าใจในวัฒนธรรมท้องถิ่น สังคมอนุภูมิภาคลุ่มน้ำโขง (Cultural Understanding)

ในปีการศึกษา 2557 คณะศิลปศาสตร์และวิทยาศาสตร์ มีคณาจารย์และบุคลากรที่ปฏิบัติงานสังกัด คณะฯ (นับตามเกณฑ์ประเมินของ สกอ.) เป็นบุคลากรตำแหน่งวิชาการ จำนวน 61 คน (ปฏิบัติงานจริง 53 คน ศึกษาต่อ 8 คน) พนักงานสายสนับสนุน จำนวน 50.5 คน รวมบุคลากรทั้งสิ้น 111.5 คน มีนักศึกษาทั้งหมด 4,231 คน เป็นระดับปริญญาตรี 3,777 คน และระดับปริญญาโท 454 คน ส่วนในด้านงบประมาณ ปีงบประมาณ พ.ศ. 2558 คณะได้รับการจัดสรรงบประมาณในภาพรวม จำนวน 63,636,322.00 บาท จำแนกเป็นงบประมาณแผ่นดิน 23,427,868.00 บาท และเงินรายได้ 40,208,454.00 บาท

จากการประเมินคุณภาพการศึกษาภายใน 5 องค์ประกอบ 13 ตัวบ่งชี้ ซึ่งเป็นตัวชี้วัดที่กำหนดตามเกณฑ์ของสำนักงานคณะกรรมการการอุดมศึกษา (สกอ.) ผลการประเมินจากคณะกรรมการที่มหาวิทยาลัยแต่งตั้ง ซึ่งได้ดำเนินการประเมินระหว่างวันที่ 17-18 กันยายน 2558 คณะศิลปศาสตร์และวิทยาศาสตร์ มีผลการดำเนินงาน ในภาพรวมระดับ พอใช้ (คะแนนเฉลี่ย 3.02) โดยมีผลการประเมินแต่ละมาตรฐาน ดังนี้

- องค์ประกอบที่ 1 การผลิตบัณฑิต ระดับต้องปรับปรุง (คะแนนเฉลี่ย 1.60)
- องค์ประกอบที่ 2 การวิจัย ระดับดี (คะแนนเฉลี่ย 4.33)
- องค์ประกอบที่ 3 การบริการวิชาการแก่สังคม ระดับดีมาก (คะแนนเฉลี่ย 5.00)
- องค์ประกอบที่ 4 การทำนุบำรุงศิลปะและวัฒนธรรม ระดับดีมาก (คะแนนเฉลี่ย 5.00)
- องค์ประกอบที่ 5 การบริหารจัดการ ระดับพอใช้ (คะแนนเฉลี่ย 3.00)

จุดเด่นและข้อเสนอแนะภาพรวม

จุดเด่น

1. ผู้ทรงคุณวุฒิที่เป็นกรรมการสภามหาวิทยาลัยหลายคนมีบทบาทและความรู้ความสามารถในการจัดทำระบบประกันคุณภาพการศึกษาภายในระดับอุดมศึกษาเป็นอย่างดี ทำให้บุคลากรของคณะมีโอกาสดำเนินการรับคำแนะนำ ทำความเข้าใจการดำเนินงานประกันคุณภาพการศึกษาภายในเป็นอย่างดี
2. คณะมีบุคลากรที่มีความสามารถในการวิจัยทำให้มีทุนอุดหนุนการวิจัยและผลงานวิชาการสูงกว่าเกณฑ์มาตรฐาน

จุดอ่อน/ประเด็นที่ควรพัฒนา

1. การเขียนรายงานผลการดำเนินงาน (SAR) ขาดความละเอียดและความชัดเจน จึงไม่สามารถสื่อสารได้ตรงประเด็น
2. การจัดทำแผนการดำเนินงานประเด็นต่าง ๆ ขาดความสมบูรณ์
3. การเร่งรัดแก้ปัญหาการบริหารจัดการระดับหลักสูตรตามองค์ประกอบและเกณฑ์มาตรฐานใหม่

ข้อเสนอแนะ/แนวทางการพัฒนา

1. ควรจัดทำแผนการดำเนินงานระดับหลักสูตรตั้งแต่ต้นปี โดยเน้นให้การดำเนินงานเป็นไปตามระบบคุณภาพ หรือ ตามหลักการ PDCA
2. ควรกำหนดหลักเกณฑ์และเงื่อนไขการพัฒนาตนเองของคณาจารย์เพื่อการเพิ่มคุณวุฒิและตำแหน่งทางวิชาการ และ/หรือจัดทำแผนเร่งรัดให้อาจารย์ที่ได้รับทุนอุดหนุนการวิจัย เร่งจัดทำผลงานวิชาการส่วนอื่น เช่น เอกสาร ตำรา เอกสารประกอบการสอน เพื่อการส่งขอตำแหน่งทางวิชาการด้วย
3. ควรจัดทำข้อมูลเกี่ยวกับ FTES อย่างต่อเนื่องเพื่อใช้จัดทำแผนรับนักศึกษา ทั้งภาคปกติและภาคพิเศษ
4. ควรให้ความรู้แก่คณาจารย์และนักศึกษาในการกำหนดตัวบ่งชี้ความสำเร็จของการดำเนินกิจกรรม/โครงการและการเลือกเทคนิควิธีการประเมินกิจกรรม/โครงการอย่างเหมาะสม
5. การนำผลการประเมินไปปรับปรุงแผนหรือกิจกรรมด้านอัตลักษณ์และเอกลักษณ์คณะฯ ควรจัดทำแผนหรือกิจกรรมพัฒนาอัตลักษณ์และเอกลักษณ์ฉบับใหม่ทันทีหลังจากสิ้นสุดการดำเนินการ โดยไม่ต้องรอให้มีการประเมินคุณภาพการศึกษาภายใน โดยคณะกรรมการประเมินที่มหาวิทยาลัยแต่งตั้งเมื่อสิ้นปีการศึกษา
6. ควรปรับเอกสารคู่มือประกันคุณภาพหลักสูตร โดยแยกเล่มจากคู่มือประกันคุณภาพการศึกษาของคณะ โดยควรจัดทำปฏิทินกิจกรรม โดยเฉพาะเรื่องการประเมินคุณภาพภายในให้ชัดเจน (ทำแผนประเมินคุณภาพภายใน 2-3 ครั้ง เพื่อให้เห็นผลการดำเนินงานตามเกณฑ์ข้อ 4 และ 5 ของตัวบ่งชี้ 5.2 ชัดเจนขึ้น)

คำนำ

เอกสารฉบับนี้เป็นการสรุปผลการประเมินคุณภาพการศึกษาภายใน คณะศิลปศาสตร์และวิทยาศาสตร์ มหาวิทยาลัยนครพนม ประจำปีการศึกษา 2557 ที่คณะกรรมการได้เข้ามาประเมินระหว่างวันที่ 17 – 18 กันยายน พ.ศ.2558 ในการประเมินครั้งนี้คณะกรรมการได้ศึกษาเอกสารการประเมินตนเอง (SAR) ของคณะ อีกทั้งศึกษาข้อมูลเชิงประจักษ์และการสัมภาษณ์ผู้บริหาร ผู้แทนอาจารย์ และผู้แทนนักศึกษา เพื่อเป็นการสอบทานข้อมูลรวมทั้งการตรวจเยี่ยมอาคารสถานที่

การประเมินคุณภาพการศึกษาภายใน ระดับคณะครั้งนี้ คณะศิลปศาสตร์และวิทยาศาสตร์รับการประเมินตนเองตามตัวบ่งชี้ของคณะกรรมการการอุดมศึกษา (สกอ.) ทั้งสิ้น 5 องค์ประกอบ 13 ตัวบ่งชี้ และข้อเสนอแนะที่คณะกรรมการได้เสนอรายงานฉบับนี้ คณะกรรมการหวังว่าจะเป็นประโยชน์ต่อหน่วยงานในการพัฒนาคุณภาพการศึกษาต่อไป



(ผู้ช่วยศาสตราจารย์ ดร.เสถียร เทพรงทอง)

ประธานกรรมการ

วันที่ 18 กันยายน พ.ศ.2558

สารบัญ

หน้า

หนังสือรับรองการประเมินและการตัดสินผล

บทสรุปผู้บริหาร

จุดเด่นและข้อเสนอแนะภาพรวม

คำนำ

ส่วนที่ 1 บทนำ	1
ประวัติคณะ/วิทยาลัย	1
ปรัชญา วิสัยทัศน์ พันธกิจ และเป้าประสงค์	1
โครงสร้างการบริหารคณะ	4
หลักสูตรและสาขาวิชาที่เปิดสอน	6
จำนวนอาจารย์และนักศึกษา	6
งบประมาณ	7
อาคารสถานที่	8
ส่วนที่ 2 ผลการประเมิน	9
วิธีการประเมิน	9
ตาราง ป 1 ตารางสรุปการประเมินตามองค์ประกอบคุณภาพเฉพาะตัวบ่งชี้ ของ สกอ.	11
ตาราง ป 2 ตารางวิเคราะห์ผลการประเมินระดับคณะ	12
รายงานผลการวิเคราะห์จุดเด่นและจุดที่ควรพัฒนา รายองค์ประกอบ	13
ภาคผนวก	16
บันทึกภาคสนาม	16
กำหนดการประเมินคุณภาพการศึกษาภายใน ระดับคณะ	35
คำสั่งแต่งตั้งคณะกรรมการประเมินคุณภาพการศึกษาภายใน ปีการศึกษา 2557	36

ส่วนที่ 1

ข้อมูลทั่วไป

1. ประวัติคณะศิลปศาสตร์และวิทยาศาสตร์

คณะศิลปศาสตร์และวิทยาศาสตร์เดิมเป็นคณะศิลปศาสตร์และวิทยาศาสตร์ สถาบันราชภัฏนครพนม ตามราชกิจจานุเบกษา ฉบับกฤษฎีกา เล่มที่ 118 ตอนที่ 59 ก วันที่ 20 กรกฎาคม พุทธศักราช 2544 ต่อมาได้มีการปรับสถานะสถาบันราชภัฏเป็นมหาวิทยาลัยราชภัฏด้วยพระราชบัญญัติมหาวิทยาลัยราชภัฏ พุทธศักราช 2547 ที่ได้ประกาศใช้ในราชกิจจานุเบกษา ฉบับกฤษฎีกา เล่ม 121 ตอนพิเศษ 23 ก ลงวันที่ 14 มิถุนายน พุทธศักราช 2547 จึงมีผลให้สถาบันราชภัฏนครพนมได้รับการยกฐานะขึ้นเป็นมหาวิทยาลัยราชภัฏนครพนม ตั้งแต่วันที่ 15 มิถุนายน พุทธศักราช 2547

หลังจากการดำเนินงานในฐานะมหาวิทยาลัยราชภัฏมาระยะหนึ่ง รัฐบาลมีนโยบายในการตั้งมหาวิทยาลัยนครพนมโดยการหลอมรวมสถาบันการศึกษาในจังหวัดนครพนมให้มาอยู่ในสังกัดเดียวกัน จึงได้กำหนดเป็นนโยบายให้รวมมหาวิทยาลัยราชภัฏนครพนม มหาวิทยาลัยมหาสารคาม วิทยาเขตนครพนม วิทยาลัยเทคนิคนครพนม วิทยาลัยเกษตรและเทคโนโลยีนครพนม วิทยาลัยการอาชีพธาตุพนม วิทยาลัยการอาชีพนาหว้า และวิทยาลัยพยาบาลบรมราชชนนี มาจัดตั้งเป็นมหาวิทยาลัยนครพนม โดยมีการประกาศในราชกิจจานุเบกษา เล่ม 122 ตอนที่ 75 ก ลงวันที่ 1 กันยายน 2548 คณะศิลปศาสตร์และวิทยาศาสตร์ จึงมีสถานะเป็นคณะหนึ่งในมหาวิทยาลัยนครพนม นับแต่นั้น

ชื่อหน่วยงาน และที่ตั้ง

คณะศิลปศาสตร์และวิทยาศาสตร์ มหาวิทยาลัยนครพนม ตั้งอยู่ที่เลขที่ 167 หมู่ 8 บ้านเนินสะอาด ตำบลนาราชควาย อำเภอเมืองนครพนม จังหวัดนครพนม รหัสไปรษณีย์ 48000

โทรศัพท์: 042587100 โทรสาร: 042587100

เว็บไซต์ : <http://flas.npu.ac.th/web/>

2. ปรัชญา วิสัยทัศน์ พันธกิจ และเป้าประสงค์

2.1 ปรัชญา

จริยธรรม นำปัญญา สร้างคุณค่าความเป็นคน

2.2 วิสัยทัศน์

คณะศิลปศาสตร์เป็นองค์กรที่มีความเป็นเลิศในการปลูกปัญญา สร้างคุณค่าความเป็นคน คิดค้นวิชาการ บริการสังคม

2.3 พันธกิจ

2.3.1 ผลิตบัณฑิตสู่สังคมแห่งภูมิปัญญาและการเรียนรู้ มีความสามารถทางวิชาการและทักษะวิชาชีพ มีคุณธรรม จริยธรรม เพื่อเป็นบัณฑิตที่มีคุณภาพ

2.3.2 พัฒนาการวิจัย ผลงานวิจัยที่สร้างสรรค์เกิดประโยชน์กับการจัดการเรียนการสอนและการปฏิบัติพันธกิจอื่น ๆ ของคณะ สร้างเครือข่ายความร่วมมือระหว่างสถาบันการศึกษาทั้งในและต่างประเทศ

2.3.3 พัฒนาการให้บริการวิชาการแก่สังคมที่ทันสมัย ทั้งในและนอกประเทศ เพื่อเสริมสร้างความเข้มแข็งและยั่งยืนของสังคมและประเทศชาติ

2.3.4 ส่งเสริมทำนุบำรุงศิลปวัฒนธรรม อนุรักษ์ ฟื้นฟู สืบสาน พัฒนา เผยแพร่ศิลปวัฒนธรรม ภูมิปัญญาท้องถิ่น

2.3.5 การบริหารจัดการที่ดีด้วยหลักธรรมาภิบาล มี 4 ข้อสนับสนุน ดังนี้

1) พัฒนาการบริหารและการจัดการบนฐานความรู้และนวัตกรรม ยึดหลักธรรมาภิบาล การใช้ทรัพยากรเป็นไปอย่างมีประสิทธิภาพและประสิทธิผล คุ่มค่า เกิดประโยชน์สูงสุดกับทุกภาคส่วนอย่างมีคุณภาพ

2) พัฒนาศักยภาพการเงินและงบประมาณเชิงการบริหาร จัดการด้านการเงินที่เน้นความโปร่งใส ความถูกต้อง ใช้เม็ดเงินอย่างคุ้มค่า มีประสิทธิภาพและเกิดประโยชน์สูงสุด มีแผนการใช้จ่ายเงินที่สะท้อนความต้องการใช้เงินอย่างมีประสิทธิภาพ จัดสรรงบประมาณและจัดทำรายงานทางการเงินอย่างเป็นระบบทุกพันธกิจ มีระบบตรวจสอบการใช้จ่ายเงินอย่างมีประสิทธิภาพ

3) พัฒนาระบบและกลไกการประกันคุณภาพ มีการควบคุมดูแลปัจจัยที่เกี่ยวข้องกับคุณภาพ ตรวจสอบ ติดตาม ประเมินผลการดำเนินงาน เพื่อนำไปสู่การพัฒนาปรับปรุงคุณภาพอย่างต่อเนื่องสม่ำเสมอ มีการพัฒนานวัตกรรมด้านการประกันคุณภาพของคณะ

4) ยกระดับคุณภาพและมาตรฐานการศึกษาของคณะให้สูงขึ้นทัดเทียมกับนานาชาติในระดับภูมิภาคและนอกภูมิภาค เสริมสร้างความร่วมมือและมีเป้าหมายร่วมกันระหว่างหน่วยงานที่เกี่ยวข้อง รวมทั้งผู้มีส่วนได้ส่วนเสีย เพื่อเป็นการเชื่อมโยงการดำเนินงานสู่การพัฒนาคุณภาพร่วมกัน

2.4 เป้าประสงค์

2.4.1 เพื่อพัฒนาศักยภาพและสมรรถนะของนักศึกษา สู่การเป็นบัณฑิตผู้มีความรู้ และเป็นผู้มีปัญญาของสังคมและประเทศชาติ โดยเน้นการแสวงหาความรู้ พัฒนาความรู้ได้ด้วยตนเอง และพัฒนาการเรียนการสอน การบริหารจัดการหลักสูตร และพัฒนาหลักสูตร ซึ่งเป็นองค์ประกอบสำคัญในการผลิตบัณฑิตให้มีคุณภาพ ประสิทธิภาพ มาตรฐานตามที่กำหนดและสอดคล้องกับปรัชญา ปณิธาน วิสัยทัศน์ พันธกิจและเป้าประสงค์

2.4.2 เพื่อพัฒนาคุณภาพการวิจัย ให้ได้ผลงานวิจัยและงานสร้างสรรค์ที่มีคุณภาพ มีประโยชน์ และนำผลการวิจัยมาพัฒนาองค์ความรู้ใหม่ ให้มีคุณภาพและประสิทธิภาพ ตลอดจนบูรณาการงานวิจัยกับการจัดการเรียนการสอนและการดำเนินพันธกิจต่าง ๆ

2.4.3 เพื่อสร้างสรรค์การให้บริการวิชาการแก่สังคม เป็นบริการที่ทำประโยชน์ให้กับสาธารณชน ชุมชน และสังคม มีการบูรณาการเพื่อใช้ประโยชน์ด้านการพัฒนาหลักสูตร ด้านการเรียนการสอน และการวิจัย สร้างเครือข่ายกับหน่วยงานต่าง ๆ

2.4.4 เพื่อการบูรณาการการทำนุบำรุงศิลปะและวัฒนธรรมเข้ากับพันธกิจอื่น ๆ โดยเฉพาะกับการเรียนการสอนและกิจกรรมนักศึกษา และเพื่อเสริมสร้างความรู้ ความเข้าใจ และภาคภูมิใจในศิลปวัฒนธรรมไทย ที่เป็นรากเหง้า วิถีชีวิต ที่ช่วยให้คนไทยอยู่ร่วมกันอย่างสงบสันติสุขตลอดมา มีการปรับใช้ศิลปะและวัฒนธรรมต่างประเทศอย่างเหมาะสม

2.4.5 เพื่อการบริหารจัดการที่ดีด้วยหลักธรรมาภิบาล มีเป้าประสงค์ สนับสนุน 4 ข้อ ดังนี้

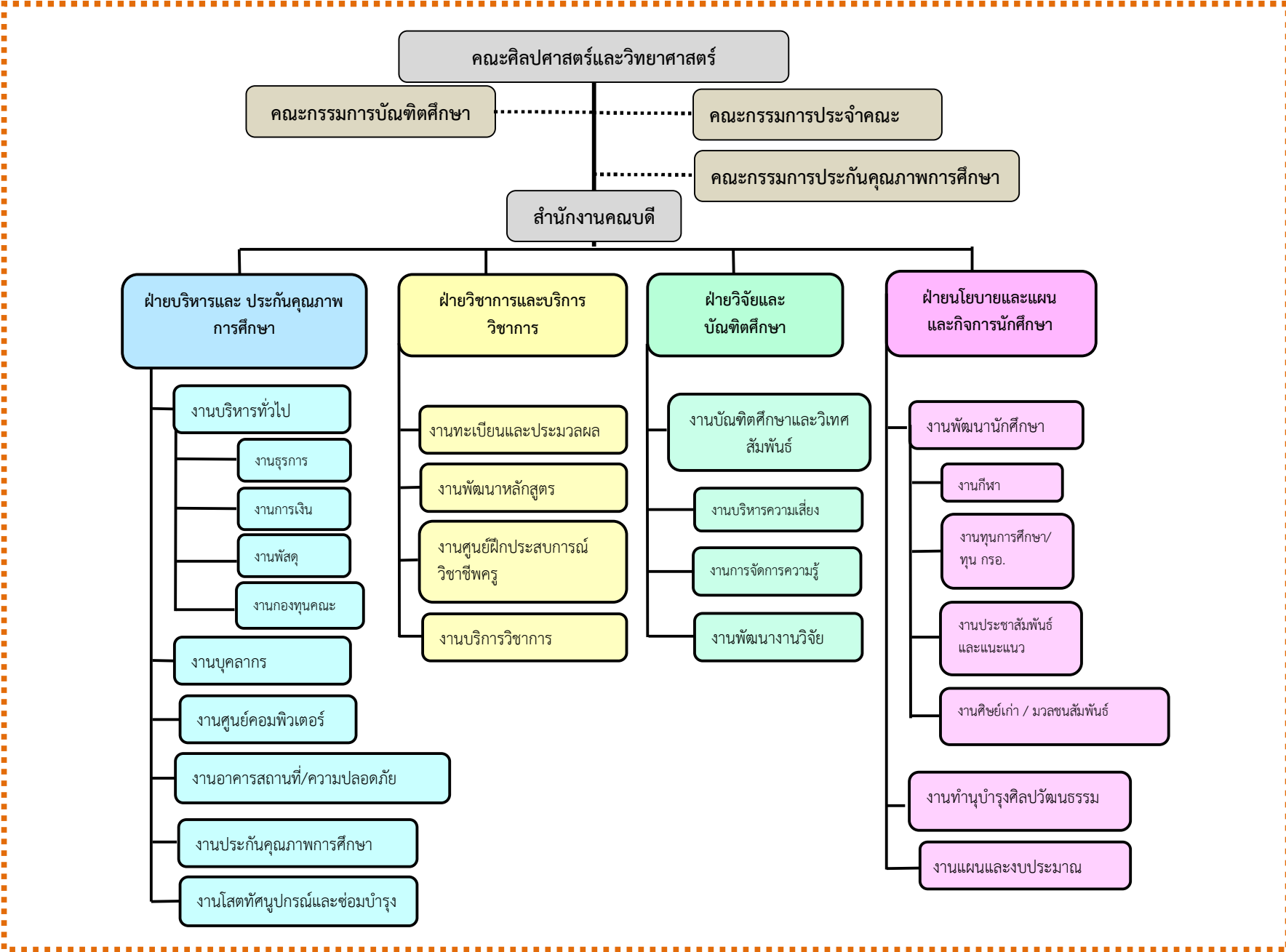
1) เพื่อให้การบริหารจัดการทรัพยากรมนุษย์ สารสนเทศ รวมถึงทรัพยากรอื่น ๆ ให้มีคุณภาพและสัมฤทธิ์ผลตามเป้าหมายที่กำหนดไว้ สอดคล้องกับปรัชญา ปณิธาน วิสัยทัศน์ และพันธกิจ โดยยึดหลักธรรมาภิบาล

2) เพื่อพัฒนาศักยภาพเชิงการบริหารจัดการด้านการเงิน และงบประมาณ ที่เน้นความโปร่งใส ถูกต้อง คุ่มค่า ประสิทธิภาพ ประสิทธิผล และเกิดประโยชน์สูงสุด

3) เพื่อพัฒนาให้เกิดนวัตกรรม ด้านการประกันคุณภาพการศึกษาภายใน ที่แสดงถึงศักยภาพการพัฒนาคุณภาพการศึกษาอย่างต่อเนื่อง

4) เพื่อเสริมสร้าง สนับสนุน ส่งเสริมคุณธรรม จริยธรรมที่จัดให้กับนักศึกษา ผ่านกิจกรรมพัฒนานักศึกษา ซึ่งเป็นปัจจัยสำคัญของการพัฒนาคุณภาพบัณฑิต เพื่อส่งเสริม สนับสนุน การพัฒนาคุณภาพ และมาตรฐานการศึกษาให้มีความเป็นสากล และทัดเทียมกับนานาชาติอารยะประเทศ

3. โครงสร้างองค์กร และโครงสร้างการบริหาร



4. รายชื่อผู้บริหาร และคณะกรรมการประจำคณะ

4.1 รายชื่อผู้บริหาร

1. ดร.วรุฒม์ อินทนนท์ ตำแหน่ง รักษาการแทนคณบดีคณะศิลปศาสตร์ฯ
2. ดร.สรร ธงยศ ตำแหน่ง รองคณบดีฝ่ายบริหารและประกันคุณภาพการศึกษา
3. รศ.ฉวีวรรณ พลสนะ ตำแหน่ง รองคณบดีฝ่ายรองคณบดีฝ่ายวิชาการและบริการวิชาการ
4. ดร.รชฏ สุวรรณภูมิ ตำแหน่ง รองคณบดีฝ่ายวิจัยและบัณฑิตศึกษา
5. ดร.กาญจน์ หงษ์มณีรัตน์ ตำแหน่ง รองคณบดีฝ่ายนโยบายและแผนและกิจการนักศึกษา

4.2 คณะกรรมการประจำคณะ

ประธานกรรมการประจำคณะ	
ดร.วรุฒม์ อินทนนท์	รักษาการแทนคณบดีคณะศิลปศาสตร์ฯ
ผู้ทรงคุณวุฒิ	
อาจารย์นิวัฒน์ ोजनाพงษ์	ผู้ทรงคุณวุฒิ
อาจารย์ฤทธิชัย คำววัน	ผู้ทรงคุณวุฒิ
อาจารย์ภานูมาศ กิตติศรีวรพันธ์	ผู้ทรงคุณวุฒิ
ผู้บริหาร	
ดร.สรร ธงยศ	รองคณบดีฝ่ายบริหารและประกันคุณภาพการศึกษา
รองศาสตราจารย์ฉวีวรรณ พลสนะ	รองคณบดีฝ่ายวิชาการและบริการวิชาการ
ดร.รชฏ สุวรรณภูมิ	รองคณบดีฝ่ายวิจัยและบัณฑิตศึกษา
ดร.กาญจน์ หงษ์มณีรัตน์	รองคณบดีฝ่ายนโยบายและแผนและกิจการนักศึกษา
หัวหน้าสาขาวิชา	
ผู้ช่วยศาสตราจารย์ ดร.ทัศน์า ประสานตรี	ประธานสาขาวิชาการบริหารการศึกษา
ดร.พิจิตรา ธงพานิช	ประธานสาขาวิชาหลักสูตรและนวัตกรรมฯ
ดร.อภิรักษ์ธนา นาเลาะห์	แทนประธานสาขาวิชาการบริหารทั่วไป
อาจารย์ไพเราะ เสาะสมบูรณ์	หัวหน้าสาขาวิชาวิทยาศาสตร์
อาจารย์ภาวดี พันธรักษ์	หัวหน้าสาขาวิชาสังคมศึกษา
ผู้ช่วยศาสตราจารย์สุธิดา เลขะวัฒนะ	หัวหน้าสาขาวิชาคอมพิวเตอร์
อาจารย์วรรณธิภา อุณรัตน์	หัวหน้าสาขาวิชาภาษาอังกฤษ
อาจารย์นิตาพร อาจประจัญ	หัวหน้าสาขาวิชาการศึกษาปฐมวัย
อาจารย์สุภาวรรณ ถุกำลัง	หัวหน้าสาขาวิชาภาษาไทย
อาจารย์มุกดา แก่นสุวรรณ	หัวหน้าสาขาวิชารัฐประศาสนศาสตร์
ดร.ปิตินันท์ ไสลบาท	หัวหน้าสาขาวิชาการพัฒนาสังคมและสิ่งแวดล้อม
อาจารย์เจษฎา ไชยตา	หัวหน้าสาขาวิชานิติศาสตร์
ตัวแทนคณาจารย์	
ดร.ศิริดา บุรชาติ	ตัวแทนคณาจารย์
อาจารย์กาญจน์ คำริสุ	ตัวแทนคณาจารย์
อาจารย์มานะชัย แก้วสีดวง	ตัวแทนคณาจารย์
กรรมการและเลขานุการ	
นางภักดิ์ทิพย์ หตะเสน	รักษาการหัวหน้าสำนักงานคณบดี

5. หลักสูตรและสาขาวิชาที่เปิดสอน ในปีการศึกษา 2557 รวม 14 สาขาวิชา

ระดับ	หลักสูตร	สาขาวิชา
ปริญญาโท	- ศึกษาศาสตรมหาบัณฑิต (ค.ม.)	1. สาขาวิชาการบริหารการศึกษา 2. สาขาวิชาหลักสูตรและนวัตกรรมการจัดการเรียนรู้ 3. สาขาวิชาวิจัยเพื่อพัฒนาการศึกษา
	- รัฐประศาสนศาสตรมหาบัณฑิต (รป.ม.)	1. สาขาวิชาการบริหารทั่วไป 2. สาขาวิชาการจัดการภาครัฐและกฎหมายมหาชน
ปริญญาตรี	- ศึกษาศาสตรบัณฑิต (ค.บ.)	1. สาขาวิชาคอมพิวเตอร์ 2. สาขาวิชาสังคมศึกษา 3. สาขาวิชาการศึกษาปฐมวัย 4. สาขาวิชาภาษาอังกฤษ 5. สาขาวิชาวิทยาศาสตร์ 6. สาขาวิชาภาษาไทย
	- รัฐประศาสนศาสตรบัณฑิต (รป.บ.)	สาขาวิชารัฐประศาสนศาสตร์
	- ศิลปศาสตรบัณฑิต (ศศ.บ.)	สาขาวิชาการพัฒนาสังคมและสิ่งแวดล้อม
	- นิติศาสตรบัณฑิต (น.บ.)	สาขาวิชานิติศาสตร์

6. จำนวนนักศึกษา

หลักสูตร/สาขาวิชา	ปริญญาโท	ปริญญาตรี	รวม
หลักสูตรศึกษาศาสตรมหาบัณฑิต (ค.ม.)			
1. สาขาวิชาการบริหารการศึกษา	279	-	279
2. สาขาวิชาหลักสูตรและนวัตกรรมการเรียนรู้	146	-	146
3. สาขาวิชาวิจัยเพื่อพัฒนาการศึกษา	20	-	20
หลักสูตรรัฐประศาสนศาสตรมหาบัณฑิต (รป.ม.)			
1. สาขาวิชาการบริหารทั่วไป	9	-	9
2. สาขาวิชาการจัดการภาครัฐและกฎหมายมหาชน			
หลักสูตรศึกษาศาสตรบัณฑิต (ค.บ.)			
1. สาขาวิชาวิทยาศาสตร์	-	608	608
2. สาขาวิชาการศึกษาปฐมวัย	-	613	613
3. สาขาวิชาภาษาอังกฤษ	-	573	573
4. สาขาวิชาคอมพิวเตอร์	-	577	577
5. สาขาวิชาสังคมศึกษา	-	507	507
6. สาขาวิชาภาษาไทย	-	65	65
หลักสูตรรัฐประศาสนศาสตรบัณฑิต (รป.บ.)			
สาขาวิชารัฐประศาสนศาสตร์	-	631	631
หลักสูตรศิลปศาสตรบัณฑิต (ศศ.บ.)			
สาขาวิชาการพัฒนาสังคมและสิ่งแวดล้อม	-	127	127

หลักสูตร/สาขาวิชา	ปริญญาโท	ปริญญาตรี	รวม
หลักสูตรนิติศาสตร์บัณฑิต (น.บ.)			
สาขาวิชานิติศาสตร์	-	76	76
รวมทั้งสิ้น	454	3,777	4,231

7. จำนวนอาจารย์และบุคลากร

สถานภาพและสายงาน	จำนวน (คน)
สายวิชาการ	
อาจารย์ทั้งหมด	61
- ภาควิชาต่อ	8
- ปฏิบัติงานจริง	53
สายสนับสนุน	
บุคลากรสายสนับสนุนทั้งหมด	50.5
- พนักงานมหาวิทยาลัย	14
- พนักงานราชการ	15
- พนักงานตามสัญญา	21.5
รวมทั้งสิ้น	111.5

* หมายเหตุ : นับจำนวนบุคลากรตามเกณฑ์ สกอ.

8. ข้อมูลพื้นฐานโดยย่อเกี่ยวกับงบประมาณ และอาคารสถานที่

8.1 งบประมาณ

8.1.1 ปีงบประมาณ 2558 (จำแนกตามประเภทงบประมาณ)

งบประมาณ งบรายจ่าย	งบประมาณแผ่นดิน		งบประมาณเงินรายได้		รวม	
	จำนวน	ร้อยละ	จำนวน	ร้อยละ	จำนวน	ร้อยละ
บุคลากร	15,601,648	67	11,151,798	27.73	26,753,446	42
งบดำเนินงาน	7,206,900	30.76	25,704,206	63.93	32,911,106	52
งบลงทุน	-	-	702,450	1.75	702,450	1
งบเงินอุดหนุน	619,320	2.64	2,650,000	6.59	3,269,320	5
งบรายจ่ายอื่น	-	-	-	-	-	-
รวม	23,427,868	100	40,208,454	100	63,636,322	100

8.1.2 ปีงบประมาณ 2558 (จำแนกตามภารกิจหลัก)

ภารกิจหลัก	งบประมาณแผ่นดิน		งบประมาณเงินรายได้		รวม	
	จำนวน	ร้อยละ	จำนวน	ร้อยละ	จำนวน	ร้อยละ
การผลิตบัณฑิต	7,826,220	33.41	20,800,000	51.73	28,626,220	44.98
การวิจัยและพัฒนา	-	-	1,750,000	4.35	1,750,000	2.75
การบริการวิชาการ	371,520	1.59	500,000	1.24	871,520	1.37
การทำนุบำรุงศิลปวัฒนธรรม	247,800	1.06	400,000	0.99	647,800	1.02
การบริหารจัดการองค์กร	14,982,328	63.95	16,758,454	41.68	31,740,782	49.88
รวม	23,427,868	100	40,208,454	100	63,636,322	100

8.2 อาคารสถานที่ และอุปกรณ์การศึกษา

- 8.2.1 อาคาร 50 พรรษามหาชิริาลงกรณ์
- 8.2.2 อาคารศูนย์ภาษาและศูนย์คอมพิวเตอร์
- 8.2.3 อาคารศูนย์วัฒนธรรม
- 8.2.4 อาคารโรงฝึกงาน
- 8.2.5 โรงอาหาร
- 8.2.6 อาคารจอดรถ
- 8.2.7 บ้านพักคณาจารย์และเจ้าหน้าที่

8.3 สถานที่จัดกิจกรรม

- 8.3.1 สนามบาสเกตบอล
- 8.3.2 สนามฟุตบอล
- 8.3.3 สนามตะกร้อ
- 8.3.4 สนามเปตอง
- 8.3.5 สนามวอลเลย์บอล
- 8.3.6 สนามกีฬา
- 8.3.7 สนามฟุตซอล

9. อัตลักษณ์ และเอกลักษณ์

9.1 เอกลักษณ์มหาวิทยาลัยนครพนม

“เสริมสร้างความรู้สู่นุภูมิภาคลุ่มน้ำโขง”

9.2 อัตลักษณ์ของมหาวิทยาลัยนครพนม

ระดับอุดมศึกษา

- มีสมรรถนะตามสาขาวิชาชีพ (Competency)
- มีความสามารถในการสื่อสารภาษาในอนุภูมิภาคลุ่มน้ำโขง (Communication)
- เป็นบัณฑิตที่มีความรู้ความเข้าใจในวัฒนธรรมท้องถิ่น สังคมอนุภูมิภาคลุ่มน้ำโขง (Cultural Understanding)

ส่วนที่ 2

ผลการประเมิน

วิธีการประเมิน

การวางแผนการประเมิน แบ่งเป็น 3 ระยะ

การเตรียมและวางแผนก่อนการตรวจเยี่ยม คณะกรรมการประเมินได้กำหนดตารางวันเวลาที่ จะเข้าประเมิน โดยตกลงร่วมกันกับงานประกันคุณภาพการศึกษาระดับคณะวิชา และเมื่อได้รับรายงานการ ประเมินตนเองของมหาวิทยาลัยแล้ว คณะกรรมการประเมินศึกษารายงานการประเมินตนเอง (SAR) ตามที่ ได้รับมอบหมายล่วงหน้า ประธานได้ประชุมชี้แจงคณะกรรมการประเมิน ถึงวิธีการประเมิน และการเขียน รายงาน รวมทั้งการใช้ระบบฐานข้อมูล CHE QA Online

การดำเนินการระหว่างการตรวจเยี่ยม

คณะกรรมการประเมินได้ดำเนินการตามลำดับ ดังนี้

1. คณะกรรมการประเมินพบคณะผู้บริหารและทีมงานในวันแรกของการประเมิน ประธาน ชี้แจงวัตถุประสงค์ของการประเมิน ชี้แจงกำหนดเวลาการประเมิน และแนะนำคณะกรรมการประเมิน กับคณะผู้บริหารของมหาวิทยาลัย คณบดีบรรยายสรุปผลการดำเนินงานของคณะวิชาให้คณะกรรมการประเมิน ทราบ

2. การสัมภาษณ์ ได้ดำเนินการสัมภาษณ์คณบดี ผู้แทนอาจารย์ และผู้แทนนักศึกษา

3. ศึกษาเอกสารหลักฐาน จากรายงานการประเมินตนเอง (SAR) คู่มือต่างๆ ผลการประเมิน คุณภาพภายในของมหาวิทยาลัยหน่วยงานต่าง ๆ ในปีที่ผ่านมา และหลักฐานเชิงประจักษ์

4. เยี่ยมชมสถานที่ต่าง ๆ ของมหาวิทยาลัย ได้แก่ ห้องสมุด ห้องปฏิบัติการ พูดคุยกับ ผู้บริหารและทีมงาน

การดำเนินงานหลังการตรวจเยี่ยม

1. เมื่อเสร็จการตรวจเยี่ยมในวันแรกประธานได้ให้ทุกคนมาประชุมสรุปผลงานประจำวัน และทบทวนแผนการเยี่ยมในวันต่อไป

2. สรุปผลการประเมินและนำเสนอด้วยวาจา ให้ผู้บริหารและบุคลากรในหน่วยงานรับทราบ และร่วมอภิปรายผลการประเมิน

3. สรุปรายงานประเมิน จัดทำรูปเล่มส่งให้กับหน่วยงานที่รับการประเมิน

4. วิธีการตรวจสอบความถูกต้องนำเชื่อถือของข้อมูล กำหนดให้กรรมการที่ตรวจประเมิน ศึกษาเอกสารเชิงประจักษ์ และสอบถามข้อมูลโดยการสัมภาษณ์ จากนั้นนำข้อมูลมาเสนอต่อคณะกรรมการทุก คนเพื่อตัดสินผลในทุกองค์ประกอบและทุกตัวบ่งชี้ และในการนำเสนอผู้บริหารและทีมงานของมหาวิทยาลัยได้ เปิดโอกาสให้บุคลากรในหน่วยงานสามารถแสดงความคิดเห็นโต้แย้งในผลการประเมินได้ โดยต้องมีหลักฐาน เชิงประจักษ์มาแสดง

เกณฑ์การตัดสินผล

ในการประเมินคุณภาพการศึกษาภายในครั้งนี้ คณะกรรมการประเมินตัดสินผลตามแนวทางของสำนักงานคณะกรรมการการอุดมศึกษา (สกอ.) โดยสรุปผลลงในตารางและกำหนดเกณฑ์การประเมินผลลัพธ์ คะแนน 1 - 5 พิจารณาตัดสินผลการประเมิน ดังนี้

- คะแนน 0.00 – 1.50 การดำเนินงานต้องปรับปรุงเร่งด่วน
- คะแนน 1.51 – 2.50 การดำเนินงานต้องปรับปรุง
- คะแนน 2.51 – 3.50 การดำเนินงานระดับพอใช้
- คะแนน 3.51 – 4.50 การดำเนินงานระดับดี
- คะแนน 4.51 – 5.00 การดำเนินงานระดับดีมาก

ตาราง ป 1 ตารางสรุปการประเมินตามองค์ประกอบคุณภาพเฉพาะตัวบ่งชี้ของ สกอ.

- ประเภทสถาบัน กลุ่ม ก วิทยาลัยชุมชน กลุ่ม ข สถาบันที่เน้นระดับปริญญาตรี
 กลุ่ม ค สถาบันเฉพาะทาง กลุ่ม ง สถาบันที่เน้นการวิจัยขั้นสูงและ
 ค 1 สถาบันที่เน้นระดับบัณฑิตศึกษาโดยเฉพาะระดับปริญญาเอก
 ค 2 สถาบันที่เน้นระดับปริญญาตรี

องค์ประกอบคุณภาพ	เป้าหมาย	คะแนนประเมินตนเอง	ผลการดำเนินงานจากการประเมินของกรรมการ	คะแนนประเมินโดยคณะกรรมการ (ตามเกณฑ์ สกอ.)	หมายเหตุ (เหตุผลของการประเมินที่ต่างจากที่ระบุใน SAR)
องค์ประกอบที่ 1					
ตัวบ่งชี้ที่ 1.1	4.00 คะแนน	0.61	0.61	0.61	ต้องปรับปรุงเร่งด่วน
ตัวบ่งชี้ที่ 1.2	ร้อยละ 20	ร้อยละ 23.77	ร้อยละ 23.77	2.97	พอใช้
ตัวบ่งชี้ที่ 1.3	ร้อยละ 20	ร้อยละ 7.38	ร้อยละ 7.38	0.62	ต้องปรับปรุงเร่งด่วน
ตัวบ่งชี้ที่ 1.4	3.00 คะแนน	0.00 คะแนน	0.00 คะแนน	0.00	ต้องปรับปรุงเร่งด่วน
ตัวบ่งชี้ที่ 1.5	5 ข้อ	6 ข้อ	4 ข้อ	3.00	พอใช้
ตัวบ่งชี้ที่ 1.6	5 ข้อ	6 ข้อ	3 ข้อ	3.00	พอใช้
เฉลี่ยคะแนนองค์ประกอบที่ 1				1.60	ต้องปรับปรุง
องค์ประกอบที่ 2					
ตัวบ่งชี้ที่ 2.1	6 ข้อ	6 ข้อ	3 ข้อ	3.00	พอใช้
ตัวบ่งชี้ที่ 2.2	3.50 คะแนน	47,223.58 บ./คน	75,525.47 บ./คน	5.00	ดีมาก
ตัวบ่งชี้ที่ 2.3	3.00 คะแนน	ร้อยละ 15.74	ร้อยละ 26.56	5.00	ดีมาก
เฉลี่ยคะแนนองค์ประกอบที่ 2				4.33	ดี
องค์ประกอบที่ 3					
ตัวบ่งชี้ที่ 3.1	5 ข้อ	6 ข้อ	6 ข้อ	5.00	ดีมาก
เฉลี่ยคะแนนองค์ประกอบที่ 3				5.00	ดีมาก
องค์ประกอบที่ 4					
ตัวบ่งชี้ที่ 4.1	5 ข้อ	6 ข้อ	6 ข้อ	5.00	ดีมาก
เฉลี่ยคะแนนองค์ประกอบที่ 4				5.00	ดีมาก
องค์ประกอบที่ 5					
ตัวบ่งชี้ที่ 5.1	5 ข้อ	6 ข้อ	3 ข้อ	3.00	พอใช้
ตัวบ่งชี้ที่ 5.2	5 ข้อ	5 ข้อ	4 ข้อ	3.00	พอใช้
เฉลี่ยคะแนนองค์ประกอบที่ 5				3.00	พอใช้
เฉลี่ยคะแนนรวมทุกตัวบ่งชี้ของทุกองค์ประกอบ				3.02	พอใช้

ตาราง ป 2 ตารางวิเคราะห์ผลการประเมินระดับคณะ

องค์ประกอบ คุณภาพ	คะแนนการประเมินเฉลี่ย					ผลการประเมิน
	ตัวบ่งชี้	I	P	O	คะแนน เฉลี่ย	
						0.00 - 1.50 การดำเนินงานต้องปรับปรุงเร่งด่วน 1.51 - 2.50 การดำเนินงานต้องปรับปรุง 2.51 - 3.50 การดำเนินงานระดับพอใช้ 3.51 - 4.50 การดำเนินงานระดับดี 4.51 - 5.00 การดำเนินงานระดับดีมาก
1	6	1.20	3.00	0.61	1.70	ระดับต้องปรับปรุง
2	3	5.00	3.00	5.00	4.33	ระดับดี
3	1	-	5.00	-	5.00	ระดับดีมาก
4	1	-	5.00	-	5.00	ระดับดีมาก
5	2	-	3.00	-	3.00	ระดับพอใช้
รวมตัวบ่งชี้	13	4	7	2		
ผลการประเมิน		2.15	3.57	2.81	3.02	ระดับพอใช้
		ระดับ ต้องปรับปรุง	ระดับดี	ระดับพอใช้		

* ตัวบ่งชี้ที่ 1.1 เป็นค่าคะแนนเฉลี่ยของผลการประเมินระดับหลักสูตรทุกหลักสูตร

รายงานผลการวิเคราะห์จุดเด่นและจุดที่ควรพัฒนา

องค์ประกอบที่ 1 : การผลิตบัณฑิต

ข้อเสนอแนะ
<ol style="list-style-type: none"> 1. ควรจัดหาอาจารย์ประจำหลักสูตรให้เป็นไปตามเกณฑ์มาตรฐาน TQF 2. ควรส่งเสริมพัฒนาอาจารย์ศึกษาต่อระดับปริญญาเอกให้มากขึ้น 3. ควรกระตุ้นส่งเสริมอาจารย์ ทำผลงานทางวิชาการ เข้าสู่ตำแหน่งทางวิชาการ 4. ควรวิเคราะห์อัตรากำลังให้เพียงพอต่อจำนวนนักศึกษา ให้เป็นไปตามเกณฑ์มาตรฐาน TQF 5. ควรกำหนดเป้าหมายการดำเนินงานของตัวบ่งชี้ 1.2 และ 1.3 ให้สูงกว่าเดิม โดยอย่างน้อยให้ถึงระดับคะแนนผ่าน (3.51) 6. ควรเร่งรัดปรับปรุงการจัดทำแผนบริการนักศึกษา และกิจกรรมนักศึกษาให้ชัดเจน โดยมีการกำหนดตัวบ่งชี้และค่าเป้าหมายความสำเร็จทั้งระดับแผนงาน โครงการและกิจกรรม เพื่อให้สามารถดำเนินงานและประเมินผลการดำเนินงาน รวมทั้งนำผลการประเมินไปปรับปรุงการดำเนินงานครั้งต่อไปได้ครบถ้วนตามเกณฑ์

องค์ประกอบที่ 2 : การวิจัย

จุดเด่น
<ol style="list-style-type: none"> 1. มีบุคลากรที่มีความสามารถจัดหาทุนสนับสนุนการวิจัยได้มากกว่าเกณฑ์มาตรฐาน 2. คณาจารย์มีผลงานวิชาการเผยแพร่ได้สูงกว่าเกณฑ์มาตรฐาน
จุดที่ควรพัฒนา
-
ข้อเสนอแนะ (ถ้ามี)
<ol style="list-style-type: none"> 1. ควรสนับสนุนให้คณาจารย์ (โดยเฉพาะอย่างยิ่งผู้ที่มีผลงานวิจัยและผลงานวิชาการที่เผยแพร่แล้ว) จัดทำแผนพัฒนาตนเองเพื่อเข้าสู่ตำแหน่งทางวิชาการ 2. ควรใช้โอกาสที่มีบุคลากรที่มีความสามารถด้านการวิจัยได้ช่วยพัฒนาให้มีนักวิจัยใหม่ให้มากขึ้น 3. ควรเร่งพัฒนาระบบสารสนเทศเพื่อการบริหารงานวิจัยให้สามารถนำไปใช้ประโยชน์ในการบริหารงานวิจัยหรืองานสร้างสรรค์ได้ตามเกณฑ์มาตรฐาน 4. ควรเร่งพัฒนาระบบและกลไกเพื่อช่วยในการคุ้มครองสิทธิ์ของงานวิจัยหรืองานสร้างสรรค์ที่นำไปใช้ประโยชน์และดำเนินการตามระบบที่กำหนด

องค์ประกอบที่ 3 : การบริการวิชาการ

ข้อเสนอแนะ
การประเมินผลความสำเร็จตามตัวบ่งชี้ของแผน ควรทำก่อนการปรับแผนปฏิบัติราชการประจำปี เพื่อปรับปรุงโครงการที่ยังอยู่ระหว่างดำเนินการให้สามารถดำเนินการให้บรรลุวัตถุประสงค์มากขึ้น เพราะถ้าจะรอปรับปรุงในปีการศึกษาถัดไปจะทำให้เสียโอกาสมากเกินไป

องค์ประกอบที่ 4 : การทำนุบำรุงศิลปะและวัฒนธรรม

จุดที่ควรพัฒนา
การกำหนดความสำเร็จตามตัวบ่งชี้ของแผนยังไม่ชัดเจน
ข้อเสนอแนะ (ถ้ามี)
<ol style="list-style-type: none"> 1. หากมีโครงการตามแผนฯ ไม่สามารถปฏิบัติได้ เนื่องจากข้อจำกัดต่างๆ ที่เราควบคุมไม่ได้ ควรมีการทำการปรับปรุงแผนตั้งแต่เนิ่นๆ 2. การกำหนดความสำเร็จตามตัวบ่งชี้ของแผนควรมีการกำหนดให้ชัดเจน

องค์ประกอบที่ 5 : การบริหารจัดการ

จุดเด่น
<ol style="list-style-type: none"> 1. บุคลากรที่รับผิดชอบดำเนินการมีความเข้าใจตัวบ่งชี้และวิธีดำเนินการตามตัวบ่งชี้ค่อนข้างดี (ทราบว่าผู้ทรงคุณวุฒิในสภามหาวิทยาลัยหลายคนเป็นผู้ทรงความรู้ ความเข้าใจ และมีบทบาทสำคัญในการดำเนินงานตามระบบประกันคุณภาพการศึกษาภายในของ สกอ.) 2. บุคลากรที่รับผิดชอบดำเนินการมีความเข้าใจตัวบ่งชี้และวิธีดำเนินการตามตัวบ่งชี้ค่อนข้างดี 3. คณะกรรมการประจำคณะมีการประชุมสม่ำเสมอทุกเดือน ทำให้สามารถกำกับติดตามและรับฟังการนำเสนอผลงานด้านต่าง ๆ รวมทั้งการประกันคุณภาพการศึกษาภายในตามเกณฑ์มาตรฐาน
ข้อเสนอแนะ
<ol style="list-style-type: none"> 1. ควรปรับปรุงการจัดทำแผนกลยุทธ์ทางการเงินให้ชัดเจนและตรงประเด็น 2. ควรปรับปรุงข้อมูลการวิเคราะห์ต้นทุนต่อหน่วยของแต่ละหลักสูตร โดยเพิ่มการวิเคราะห์สัดส่วนค่าใช้จ่ายเพื่อพัฒนานักศึกษา อาจารย์ บุคลากร การจัดการเรียนการสอน และการวิเคราะห์ความคุ้มค่าของการบริหารหลักสูตร ประสิทธิภาพ ประสิทธิผลในการผลิตบัณฑิต และโอกาสในการแข่งขันให้ชัดเจน เพื่อสามารถนำไปใช้เพื่อการตัดสินใจที่เป็นประโยชน์ในการบริหารจัดการหลักสูตรของคณะได้

3. ควรปรับปรุงวิธีการเขียนนำเสนอประเด็นเสี่ยง และเกณฑ์การพิจารณาโอกาสเกิดความเสี่ยง และความรุนแรงของความเสี่ยงให้ชัดเจนกว่าเดิม
4. การนำเสนอผลการดำเนินงานด้านการบริหารด้วยหลักธรรมาภิบาล ควรเป็นการเสนอโดยผู้บริหารและ/หรือผู้บริหาร (คณบดี/รองคณบดี) ได้ตรวจสอบยืนยันสิ่งที่เป็นการเสนอนั้นให้ชัดเจน รวมทั้งควรมีการเสนอผลการประเมินการดำเนินงานในแต่ละประเด็นว่ามีผลการบริหารจัดการในแต่ละประเด็นนั้น ๆ จริง
5. ควรจัดทำแผนและดำเนินการจัดการความรู้ให้เต็มระบบ เพื่อให้สามารถยืนยันได้ว่าคณะฯเป็นองค์กรแห่งการเรียนรู้ และสามารถสนับสนุนให้สังคมไทยเป็นสังคมแห่งการเรียนรู้/สังคมแห่งความรู้อย่างแท้จริง
6. ควรพัฒนาการจัดทำแผนบริหารและพัฒนาบุคลากร และการกำกับติดตามผลการดำเนินงานตามแผนให้ เป็นไปตามมาตรฐานของระบบ
7. ควรพัฒนาระบบและกลไกการประกันคุณภาพการศึกษาภายในของ โดยอย่างน้อยควรมีการดำเนินการ ดังนี้
 - 7.1 จัดทำคู่มือดำเนินการประกันคุณภาพการศึกษาภายในของคณะ ที่เฉพาะและชัดเจน ให้สามารถใช้เป็น แนวปฏิบัติที่ดีในการดำเนินงานประกันคุณภาพการศึกษาภายในของคณะอย่างแท้จริง (มีการกำหนดตัวบ่งชี้ และค่าเป้าหมาย มีการจัดทำแผนพัฒนาคุณภาพ มีการติดตามตรวจสอบ และมีการประเมินผลการดำเนินงาน เป็นระยะ ๆ)
 - 7.2 มีการพัฒนาให้การดำเนินงานประกันคุณภาพการศึกษาเป็นส่วนหนึ่งของการบริหารของคณะอย่าง แท้จริง
 - 7.3 มีการจัดทำปฏิทินการปฏิบัติงานพัฒนาแต่ละตัวบ่งชี้อย่างชัดเจน
 - 7.4 มีระบบและกลไกในการติดตามตรวจสอบการดำเนินการอย่างต่อเนื่อง
 - 7.5 มีการประเมินผลการดำเนินงานตามปฏิทินและเสนอผลการดำเนินต่อคณะกรรมการประจำคณะ
 - 7.6 นำผลการประเมินและข้อเสนอแนะของคณะกรรมการประจำคณะไปปรับปรุงแก้ไขการดำเนินงานในปี การศึกษาถัดไป
8. ควรเร่งรัดพัฒนาการบริหารจัดการให้ทุกหลักสูตรที่คณะรับผิดชอบผ่านการประเมินในองค์ประกอบที่ 1 ของการประเมินระดับหลักสูตร
9. ควรพัฒนาด้านการจัดทำแผนดำเนินงานของพันธกิจต่าง ๆ โดยนำผลการประเมินและ/หรือข้อเสนอแนะ ของคณะกรรมการประจำคณะไปปรับใช้ปรับปรุงให้ชัดเจน โดยควรมีเอกสารแผนที่กล่าวข้างต้นเป็นเอกสาร หลักฐานยืนยันการดำเนินงานให้ทันเวลา (เป็นหลักฐานประกอบการรับการประเมินแต่ละปี)

บันทึกภาคสนาม
แบบประเมินรายตัวบ่งชี้ระดับอุดมศึกษา ปีการศึกษา 2557
คณะศิลปศาสตร์และวิทยาศาสตร์ มหาวิทยาลัยนครพนม

ตัวบ่งชี้ที่	ข้อค้นพบ/จุดเด่น/ข้อเสนอแนะ	คะแนน SAR	คะแนน ผู้ประเมิน
1.1	<p>ผลการบริหารจัดการหลักสูตรโดยรวม</p> <p><u>ข้อค้นพบ</u> คณะศิลปศาสตร์และวิทยาศาสตร์ มีจำนวนหลักสูตรที่เปิดสอนทั้งหมด 14 หลักสูตร ผ่านการรับรอง 5 หลักสูตร และมีผลรวมของค่าคะแนนประเมินของทุกหลักสูตร เท่ากับ 8.53 คิดเป็น 0.61 คะแนน</p> <p><u>ข้อเสนอแนะ</u> ควรเพิ่มอาจารย์ประจำหลักสูตรให้เป็นไปตามเกณฑ์มาตรฐาน TQF</p>	<p><u>เป้าหมาย</u> 4 คะแนน</p> <p><u>ประเมินตนเอง</u> 0.61 คะแนน</p> <p><u>การบรรลุเป้าหมาย</u> <input type="checkbox"/> บรรลุ <input checked="" type="checkbox"/> ไม่บรรลุ</p>	<p><u>กรรมการประเมิน</u> 0.61 คะแนน</p> <p><u>การบรรลุเป้าหมาย</u> <input type="checkbox"/> บรรลุ <input checked="" type="checkbox"/> ไม่บรรลุ</p>

ตัวบ่งชี้ที่	ข้อค้นพบ/จุดเด่น/ข้อเสนอแนะ	คะแนน SAR	คะแนน ผู้ประเมิน
1.2	<p>อาจารย์ประจำคณะที่มีคุณวุฒิปริญญาเอก</p> <p>ข้อค้นพบ คณะศิลปศาสตร์และวิทยาศาสตร์ มีจำนวนอาจารย์ประจำที่มีคุณวุฒิปริญญาเอก เท่ากับ 14.5 คน จากจำนวนอาจารย์ประจำทั้งหมด 61 คน คิดเป็นร้อยละ 23.77 คิดเป็นคะแนน 2.97</p> <p>ข้อเสนอแนะ</p> <ol style="list-style-type: none"> 1. ควรส่งเสริมพัฒนาอาจารย์ศึกษาต่อระดับปริญญาเอกให้มากขึ้น 2. ควรกำหนดเป้าหมายการดำเนินงานให้สูงกว่าเดิม โดยอย่างน้อยให้ถึงระดับคะแนนผ่าน (3.51) 	<p>เป้าหมาย ร้อยละ 20</p> <p>ประเมินตนเอง ร้อยละ 23.77 2.97 คะแนน</p> <p>การบรรลุเป้าหมาย <input checked="" type="checkbox"/> บรรลุ <input type="checkbox"/> ไม่บรรลุ</p>	<p>กรรมการประเมิน ร้อยละ 23.77 2.97 คะแนน</p> <p>การบรรลุเป้าหมาย <input checked="" type="checkbox"/> บรรลุ <input type="checkbox"/> ไม่บรรลุ</p>

ตัวบ่งชี้ที่	ข้อค้นพบ/จุดเด่น/ข้อเสนอแนะ	คะแนน SAR	คะแนน ผู้ประเมิน
1.3	<p>อาจารย์ประจำที่ดำรงตำแหน่งทางวิชาการ (สกอ.)</p> <p>ข้อค้นพบ คณะศิลปศาสตร์และวิทยาศาสตร์ มีจำนวนอาจารย์ประจำที่ดำรงตำแหน่งทางวิชาการ เท่ากับ 4.5 คน จากจำนวนอาจารย์ประจำทั้งหมด 61 คน คิดเป็นร้อยละ 7.38 เท่ากับ 0.62 คะแนน</p> <p>ข้อเสนอแนะ</p> <ol style="list-style-type: none"> ควรกระตุ้นส่งเสริมอาจารย์ ทำผลงานทางวิชาการ เข้าสู่ตำแหน่งทางวิชาการ ควรกำหนดเป้าหมายการดำเนินงานให้สูงกว่าเดิม โดยอย่างน้อยให้ถึงระดับคะแนนผ่าน (3.51) 	<p>เป้าหมาย ร้อยละ 20</p> <p>ประเมินตนเอง ร้อยละ 7.38 0.62 คะแนน</p> <p>การบรรลุเป้าหมาย <input type="checkbox"/> บรรลุ <input checked="" type="checkbox"/> ไม่บรรลุ</p>	<p>กรรมการประเมิน ร้อยละ 7.38 0.62 คะแนน</p> <p>การบรรลุเป้าหมาย <input type="checkbox"/> บรรลุ <input checked="" type="checkbox"/> ไม่บรรลุ</p>

ตัวบ่งชี้ที่	ข้อค้นพบ/จุดเด่น/ข้อเสนอแนะ	คะแนน SAR	คะแนน ผู้ประเมิน
1.4	<p>จำนวนนักศึกษาเต็มเวลาเทียบเท่ากับจำนวนอาจารย์ประจำ</p> <p>ข้อค้นพบ</p> <p>คณะศิลปศาสตร์และวิทยาศาสตร์ มีจำนวนนักศึกษาเต็มเวลาเทียบเท่ากับปี (FTES) ต่อจำนวนอาจารย์ประจำ เท่ากับ 53 โดยมีสัดส่วนจำนวนนักศึกษาเต็มเวลาตามเกณฑ์มาตรฐาน เท่ากับ 0 คะแนน โดยแยกตามกลุ่มได้ดังนี้</p> <ol style="list-style-type: none"> 1. กลุ่มนิติศาสตร์ = $2,834/74 = 38.29$ $(38.29 - 50)/50 * 100 = -23.42$ 2. กลุ่มสังคมศาสตร์/มนุษยศาสตร์ = $32,831/477 = 68.83$ $(68.83 - 25)/25 * 100 = 175.32$ 3. กลุ่มครุศาสตร์/ศึกษาศาสตร์ = $108,432/899 = 120.61$ $(120.61 - 30)/30 * 100 = 302.05$ <p>ข้อเสนอแนะ</p> <p>ควรวិเคราะห์อัตรากำลังให้เพียงพอต่อจำนวนนักศึกษา ให้เป็นไปตามเกณฑ์มาตรฐาน TQF</p>	<p><u>เป้าหมาย</u> 3 คะแนน</p> <p><u>ประเมินตนเอง</u> 0 คะแนน</p> <p><u>การบรรลุเป้าหมาย</u> <input type="checkbox"/> บรรลุ <input checked="" type="checkbox"/> ไม่บรรลุ</p>	<p><u>กรรมการประเมิน</u> 0 คะแนน</p> <p><u>การบรรลุเป้าหมาย</u> <input type="checkbox"/> บรรลุ <input checked="" type="checkbox"/> ไม่บรรลุ</p>

ตัวบ่งชี้ที่	ข้อค้นพบ/จุดเด่น/ข้อเสนอแนะ	คะแนน SAR	คะแนน ผู้ประเมิน
1.5	<p>การบริการนักศึกษาระดับปริญญาตรี</p> <p>ข้อค้นพบ</p> <p>1. จัดบริการให้คำปรึกษาทางวิชาการ และการใช้ชีวิตแก่นักศึกษาในคณะ พบว่ามีคำสั่งคณะศิลปศาสตร์ฯ เรื่อง การแต่งตั้งอาจารย์ที่ปรึกษานักศึกษาคำสั่งคณะศิลปศาสตร์ฯ เรื่อง การแต่งตั้งคณะกรรมการให้คำปรึกษาแนะแนวด้านการใช้ชีวิต และมีบันทึกการให้คำปรึกษาและคอยช่วยเหลือนักศึกษาเกี่ยวกับการใช้ชีวิตและคำปรึกษาทางวิชาการ</p> <p>2. มีการให้ข้อมูลของหน่วยงานที่ให้บริการ กิจกรรมพิเศษนอกหลักสูตร แหล่งงานทั้งเต็มเวลาและนอกเวลาแก่นักศึกษา - ยังไม่ผ่านการดำเนินงานในข้อนี้</p> <p>3. จัดกิจกรรมเตรียมความพร้อมเพื่อการทำงานเมื่อสำเร็จการศึกษาแก่นักศึกษา พบว่า มีสรุปโครงการแนะแนวอาชีพและส่งเสริมศักยภาพนักศึกษา</p> <p>4. ประเมินคุณภาพของการจัดกิจกรรมและการจัดบริการในข้อ 1-3 ทุกข้อไม่ต่ำกว่า 3.51 จากคะแนนเต็ม 5 พบว่า มีรายงานสรุปผลการประเมินคุณภาพการจัดกิจกรรมและการจัดบริการ</p> <p>5. นำผลการประเมินจากข้อ 4 มาปรับปรุงพัฒนาการให้บริการและการให้ข้อมูล เพื่อส่งผลให้ผลการประเมินสูงขึ้นหรือเป็นไปตามความคาดหวังของนักศึกษา - ยังไม่ผ่านการดำเนินงานในข้อนี้</p> <p>6. ให้ข้อมูลและความรู้ที่เป็นประโยชน์ในการประกอบอาชีพแก่ศิษย์เก่า พบว่า มี facebook กลุ่มศิษย์เก่าคณะศิลปศาสตร์ฯ และสรุปโครงการอบรมศิษย์เก่าตามโครงการผลิตครูมืออาชีพ</p>	<p>เป้าหมาย 5 ข้อ</p> <p>ประเมินตนเอง 6 ข้อ</p> <p>5 คะแนน</p> <p>การบรรลุเป้าหมาย <input checked="" type="checkbox"/> บรรลุ <input type="checkbox"/> ไม่บรรลุ</p>	<p>กรรมการประเมิน 4 ข้อ</p> <p>3 คะแนน</p> <p>การบรรลุเป้าหมาย <input type="checkbox"/> บรรลุ <input checked="" type="checkbox"/> ไม่บรรลุ</p>

ตัวบ่งชี้ที่	ข้อค้นพบ/จุดเด่น/ข้อเสนอแนะ	คะแนน SAR	คะแนน ผู้ประเมิน
1.6	<p>กิจกรรมนักศึกษาในระดับปริญญาตรี</p> <p>ข้อค้นพบ</p> <p>1. จัดทำแผนการจัดกิจกรรมพัฒนานักศึกษาในภาพรวมของคณะโดยให้นักศึกษามีส่วนร่วมในการจัดทำแผนและการจัดกิจกรรม พบว่ามีคำสั่งที่ 314/2557 คณะศิลปศาสตร์ฯ เรื่อง แต่งตั้งคณะกรรมการจัดทำแผนการจัดกิจกรรม และแผนปฏิบัติการฝ่ายกิจกรรมและพัฒนานักศึกษา ประจำปีการศึกษา 2557</p> <p>2. ในแผนการจัดกิจกรรมพัฒนานักศึกษา ให้ดำเนินกิจกรรมที่ส่งเสริมคุณลักษณะบัณฑิตตามมาตรฐานผลการเรียนรู้ตามกรอบมาตรฐานคุณวุฒิแห่งชาติ 5 ประการ ให้ครบถ้วน ประกอบด้วย</p> <p>(1) คุณธรรม จริยธรรม ได้แก่ โครงการไหว้ครู โครงการกิจกรรมเสริมความเป็นครู : กิจกรรมอบรมปฏิบัติธรรมนำชีวิตที่งดามเสริมความเป็นครู</p> <p>(2) ความรู้ ได้แก่ โครงการปฐมนิเทศเพื่อพัฒนาศักยภาพนักศึกษาใหม่</p> <p>(3) ทักษะทางปรัชญา ได้แก่ โครงการกิจกรรมเสริมความเป็นครู : กิจกรรมอบรมการประกันคุณภาพการศึกษา 2557</p> <p>(4) ทักษะความสัมพันธ์ระหว่างบุคคลและความรับผิดชอบ ได้แก่ โครงการกีฬาสามสัมพันธ์น้องใหม่และ Freshy Night</p> <p>(5) ทักษะการวิเคราะห์เชิงตัวเลข การสื่อสารและการใช้เทคโนโลยีสารสนเทศ ได้แก่ โครงการเพิ่มศักยภาพทางวิชาการของคณาจารย์และนักศึกษา สาขาวิชาวิทยาศาสตร์ โดยใช้โปรแกรม SPSS</p> <p>3. จัดกิจกรรมให้ความรู้และทักษะการประกันคุณภาพแก่นักศึกษา พบว่ามีสรุปโครงการกิจกรรมเสริมความเป็นครู : กิจกรรมอบรมการประกันคุณภาพการศึกษา 2557</p> <p>4. ทุกกิจกรรมที่ดำเนินการ มีการประเมินผลความสำเร็จตามวัตถุประสงค์ของกิจกรรมและนำผลการประเมินมาปรับปรุงการดำเนินงานครั้งต่อไป</p> <p>- ยังไม่ผ่านการดำเนินงานในข้อนี้</p> <p>5. ประเมินความสำเร็จตามวัตถุประสงค์ของแผนการจัดกิจกรรมพัฒนานักศึกษา พบรายงานผลการดำเนินงานตัวบ่งชี้ของแผนการจัดกิจกรรมพัฒนานักศึกษา</p> <p>6. นำผลการประเมินไปปรับปรุงแผนหรือปรับปรุงการจัดกิจกรรมเพื่อพัฒนานักศึกษา</p> <p>- ยังไม่ผ่านการดำเนินงานในข้อนี้</p>	<p>เป้าหมาย 5 ข้อ</p> <p>ประเมินตนเอง 6 ข้อ 5 คะแนน</p> <p>การบรรลุเป้าหมาย <input checked="" type="checkbox"/> บรรลุ <input type="checkbox"/> ไม่บรรลุ</p>	<p>กรรมการประเมิน 4 ข้อ 3 คะแนน</p> <p>การบรรลุเป้าหมาย <input type="checkbox"/> บรรลุ <input checked="" type="checkbox"/> ไม่บรรลุ</p>

ตัวบ่งชี้ที่	ข้อค้นพบ/จุดเด่น/ข้อเสนอแนะ	คะแนน SAR	คะแนน ผู้ประเมิน
2.1	<p>ระบบและกลไกการบริหารและพัฒนางานวิจัยหรืองานสร้างสรรค์</p> <p>ข้อค้นพบ</p> <ol style="list-style-type: none"> มีระบบสารสนเทศเพื่อการบริหารงานวิจัยที่สามารถนำไปใช้ประโยชน์ในการบริหารงานวิจัยหรืองานสร้างสรรค์ <ul style="list-style-type: none"> - ยังไม่ผ่านการดำเนินงานในข้อนี้ สนับสนุนพันธกิจด้านการวิจัยหรืองานสร้างสรรค์ในประเด็นต่อไปนี้ <ul style="list-style-type: none"> - ห้องปฏิบัติการหรือห้องปฏิบัติการงานสร้างสรรค์ หรือหน่วยวิจัย หรือศูนย์เครื่องมือ หรือศูนย์ให้คำปรึกษาและสนับสนุนการวิจัยหรืองานสร้างสรรค์ ได้แก่ ห้องสารสนเทศเพื่อการสืบค้นงานวิจัย - ห้องสมุดหรือแหล่งค้นคว้าข้อมูลสนับสนุนการวิจัยหรืองานสร้างสรรค์ ได้แก่ ห้องสารสนเทศเพื่อการสืบค้นงานวิจัย - สิ่งอำนวยความสะดวกหรือการรักษาความปลอดภัยในการวิจัยหรือการผลิตงานสร้างสรรค์ เช่น ระบบเทคโนโลยีสารสนเทศ ระบบรักษาความปลอดภัยในห้องปฏิบัติการ ได้แก่ ระบบพิสูจน์ตัวตนเข้าใช้งานอินเทอร์เน็ต - กิจกรรมวิชาการที่ส่งเสริมงานวิจัยหรืองานสร้างสรรค์ เช่น การจัดประชุมวิชาการ การจัดแสดงงานสร้างสรรค์ การจัดให้มีศาสตราจารย์อาคันตุกะหรือศาสตราจารย์ รับเชิญ (visiting professor) ได้แก่ โครงการการประชุมวิชาการและเสนอผลงานวิจัยระดับชาติ/นานาชาติ ครั้งที่ 6 คณะศิลปศาสตร์และวิทยาศาสตร์ มหาวิทยาลัยนครพนม จัดสรรงบประมาณ เพื่อเป็นทุนวิจัยหรืองานสร้างสรรค์ โดยคณะจัดสรรงบประมาณ ประจำปีงบประมาณ 2558 จำนวน 25 ทุน เป็นเงิน 1,069,550 บาท จัดสรรงบประมาณเพื่อสนับสนุนการเผยแพร่ผลงานวิจัยหรืองานสร้างสรรค์ในการประชุมวิชาการหรือการตีพิมพ์ในวารสารระดับชาติหรือนานาชาติ <p>พบว่าไม่มีแผนงานวิจัย และมีการจัดสรรงบประมาณตามแผนงานส่งเสริมการวิจัยและพัฒนา เช่น โครงการประชุมวิชาการนำเสนอผลงานวิจัย 500,000 บาท จากยอดทั้งหมด 1,650,000</p> มีการพัฒนาสมรรถนะอาจารย์และนักวิจัย มีการสร้างขวัญและกำลังใจตลอดจนยกย่องอาจารย์และนักวิจัยที่มีผลงานวิจัยหรืองานสร้างสรรค์ดีเด่น <p>พบสรุปโครงการอบรมเชิงปฏิบัติการ “การพัฒนาศักยภาพนักวิจัย คณะศิลปศาสตร์และวิทยาศาสตร์” 11 มีนาคม 2558 และเกียรติบัตรยกย่องอาจารย์ที่มีผลงานวิจัย 2 ท่าน</p> มีระบบและกลไกเพื่อช่วยในการคุ้มครองสิทธิของงานวิจัยหรืองานสร้างสรรค์ที่นำไปใช้ประโยชน์และดำเนินการตามระบบที่กำหนด <ul style="list-style-type: none"> - ยังไม่ผ่านการดำเนินงานในข้อนี้ 	<p>เป้าหมาย 6 ข้อ</p> <p>ประเมินตนเอง 6 ข้อ 5 คะแนน</p> <p>การบรรลุเป้าหมาย <input checked="" type="checkbox"/> บรรลุ <input type="checkbox"/> ไม่บรรลุ</p>	<p>กรรมการประเมิน 4 ข้อ 3 คะแนน</p> <p>การบรรลุเป้าหมาย <input type="checkbox"/> บรรลุ <input checked="" type="checkbox"/> ไม่บรรลุ</p>

ตัวบ่งชี้ที่	ข้อค้นพบ/จุดเด่น/ข้อเสนอแนะ	คะแนน SAR	คะแนน ผู้ประเมิน
2.2	<p>เงินสนับสนุนงานวิจัยและงานสร้างสรรค์</p> <p><u>ข้อค้นพบ</u></p> <p>คณะฯ มีเงินสนับสนุนงานวิจัยหรืองานสร้างสรรค์ต่อจำนวนอาจารย์ประจำ และนักวิจัย ในปีงบประมาณ 2558 จากภายในสถาบัน จำนวน 1,069,550 บาท และภายนอกสถาบัน จำนวน 2,933,300 บาท รวมเท่ากับ 4,002,850 บาท มีอาจารย์ประจำที่ปฏิบัติงานจริง ไม่นับรวมอาจารย์ที่ลาศึกษาต่อจำนวน 53 คน ดังนั้น คณะฯ มีเงินสนับสนุนงานวิจัยหรืองานสร้างสรรค์ต่อจำนวนอาจารย์ประจำเท่ากับ 75,525.47 บาท/คน ซึ่งตามเกณฑ์แล้วเงินสนับสนุนงานวิจัยหรืองานสร้างสรรค์ต่อจำนวนอาจารย์ประจำเท่ากับ 25,000 บาท/คน จะได้ 5 คะแนน ดำเนินการได้ 75,525.47 บาท/คน คิดเป็น 5 คะแนน</p>	<p><u>เป้าหมาย</u> 3.50 คะแนน</p> <p><u>ประเมินตนเอง</u> 47,223.58 บ./คน</p> <p>5 คะแนน</p> <p><u>การบรรลุเป้าหมาย</u> <input checked="" type="checkbox"/> บรรลุ <input type="checkbox"/> ไม่บรรลุ</p>	<p><u>กรรมการประเมิน</u> 75,525.47 บาท/คน</p> <p>5 คะแนน</p> <p><u>การบรรลุเป้าหมาย</u> <input checked="" type="checkbox"/> บรรลุ <input type="checkbox"/> ไม่บรรลุ</p>

ตัวบ่งชี้ที่	ข้อค้นพบ/จุดเด่น/ข้อเสนอแนะ	คะแนน SAR	คะแนน ผู้ประเมิน
23	<p>ผลงานทางวิชาการของอาจารย์ประจำและนักวิจัยประจำ</p> <p><u>ข้อค้นพบ</u></p> <p>คณะศิลปศาสตร์และวิทยาศาสตร์ มีผลงานวิชาการจำนวน 69 เรื่อง โดยมีผลรวมถ่วงน้ำหนักของผลงานวิชาการของอาจารย์ประจำและนักวิจัย เท่ากับ 16 และมีอาจารย์ประจำที่ปฏิบัติงานจริง จำนวน 53 คน อาจารย์ประจำที่ลาศึกษาต่อ จำนวน 8 คนคิดเป็นร้อยละ 26.23</p>	<p><u>เป้าหมาย</u> 3 คะแนน</p> <p><u>ประเมินตนเอง</u> 3.94 คะแนน</p> <p><u>การบรรลุเป้าหมาย</u> <input checked="" type="checkbox"/> บรรลุ <input type="checkbox"/> ไม่บรรลุ</p>	<p><u>กรรมการประเมิน</u> 5 คะแนน</p> <p><u>การบรรลุเป้าหมาย</u> <input checked="" type="checkbox"/> บรรลุ <input type="checkbox"/> ไม่บรรลุ</p>

ตัวบ่งชี้ที่	ข้อค้นพบ/จุดเด่น/ข้อเสนอแนะ	คะแนน SAR	คะแนน ผู้ประเมิน
3.1	<p>การบริการวิชาการแก่สังคม</p> <p><u>ข้อค้นพบ</u></p> <p>1. จัดทำแผนการบริการวิชาการประจำปีที่สอดคล้องกับความต้องการของสังคมและกำหนดตัวบ่งชี้วัดความสำเร็จในระดับแผนและโครงการบริการวิชาการแก่สังคมและเสนอกรรมการประจำคณะ เพื่อพิจารณาอนุมัติ พบว่ามีแผนงานบริการวิชาการ ประจำปีงบประมาณ 2558 มีการกำหนดตัวบ่งชี้และค่าเป้าหมายความสำเร็จของแผน และเสนอคณะกรรมการประจำคณะ เพื่อพิจารณาอนุมัติ ในคราวประชุมครั้งที่ 1/2558 วันที่ 15 มกราคม 2558</p> <p>2. โครงการบริการวิชาการแก่สังคมตามแผน มีการจัดทำแผนการใช้ประโยชน์จากการบริการวิชาการเพื่อให้เกิดผลต่อการพัฒนานักศึกษา ชุมชน หรือสังคม พบว่ามีการจัดทำแผนพัฒนาการใช้ประโยชน์จากการบริการวิชาการคณะศิลปศาสตร์และวิทยาศาสตร์ มหาวิทยาลัยนครพนม นำเสนอคณะกรรมการประจำคณะ เพื่อพิจารณาอนุมัติ ในคราวประชุมครั้งที่ 1/2558 วันที่ 15 มกราคม 2558</p> <p>3. โครงการบริการวิชาการแก่สังคมในข้อ 1 อย่างน้อยต้องมีโครงการที่บริการแบบให้เปล่า คณะฯ มีโครงการบริการวิชาการแบบให้เปล่า เช่น โครงการบริการวิชาการเพื่อพัฒนาสังคมและสิ่งแวดล้อม โครงการ One Teacher One Product ที่ให้บริการการวิเคราะห์ข้อมูล และเขียนบทความวิจัยแก่บุคลากรทางการศึกษา ในจังหวัดนครพนม และโครงการพัฒนานวัตกรรมการจัดการเรียนรู้ที่จัดให้กับบุคลากรทางการศึกษา ในจังหวัดนครพนม</p> <p>4. ประเมินความสำเร็จตามตัวบ่งชี้ของแผนและโครงการบริการวิชาการแก่สังคมในข้อ 1 และนำเสนอกรรมการประจำคณะ เพื่อพิจารณา โดยมีรายงานการประเมินความสำเร็จตามตัวบ่งชี้ของแผนงานบริการวิชาการทุกโครงการนำเสนอคณะกรรมการประจำคณะ เพื่อพิจารณาอนุมัติ ในคราวประชุมครั้งที่ 7/2558 วันที่ 10 กรกฎาคม 2558</p> <p>5. นำผลการประเมินตามข้อ 4 มาปรับปรุงแผนหรือพัฒนาการให้บริการวิชาการสังคม คราวประชุมครั้งที่ 7/2558 วันที่ 10 กรกฎาคม 2558 ให้นำไปปรับปรุงแผนครั้งต่อไป</p>	<p><u>เป้าหมาย</u> 5 ข้อ</p> <p><u>ประเมินตนเอง</u> 6 ข้อ</p> <p>5 คะแนน</p> <p><u>การบรรลุเป้าหมาย</u> <input checked="" type="checkbox"/> บรรลุ <input type="checkbox"/> ไม่บรรลุ</p>	<p><u>กรรมการประเมิน</u> 6 ข้อ</p> <p>5 คะแนน</p> <p><u>การบรรลุเป้าหมาย</u> <input checked="" type="checkbox"/> บรรลุ <input type="checkbox"/> ไม่บรรลุ</p>

ตัวบ่งชี้ที่	ข้อค้นพบ/จุดเด่น/ข้อเสนอแนะ	คะแนน SAR	คะแนน ผู้ประเมิน
	<p>6. คณะมีส่วนร่วมในการบริการวิชาการแก่สังคมในระดับสถาบัน เช่น เข้าร่วมกับมหาวิทยาลัยนครพนมในการดำเนินโครงการบริการวิชาการตามแนวพระราชดำริ สมเด็จพระเทพรัตนราชสุดาฯ สยามบรมราชกุมารี ในศูนย์การเรียนรู้ตำรวจตระเวนชายแดน บ้านนากระเสริมและโรงเรียนตำรวจตระเวนชายแดนบ้านหนองคู</p> <p>ข้อเสนอแนะ</p> <p>การประเมินผลความสำเร็จตามตัวบ่งชี้ของแผน ควรทำก่อนการปรับแผนปฏิบัติราชการประจำปี เพื่อปรับปรุงโครงการที่เหลื่อมติกว่าการประเมิน และนำเสนอคณะกรรมการประจำปีงบประมาณอย่างเดียว</p>		

ตัวบ่งชี้ที่	ข้อค้นพบ/จุดเด่น/ข้อเสนอแนะ	คะแนน SAR	คะแนน ผู้ประเมิน
4.1	<p>ระบบและกลไกการทำงานบำรุงศิลปะและวัฒนธรรม</p> <p>ข้อค้นพบ</p> <p>1. กำหนดผู้รับผิดชอบในการทำงานบำรุงศิลปะและวัฒนธรรม พบว่ามีคำสั่งคณะกรรมการศิลปศาสตร์และวิทยาศาสตร์ มหาวิทยาลัยนครพนม ที่ 338/2557 เรื่องแต่งตั้งคณะกรรมการทำงานบำรุงศิลปะและวัฒนธรรม คณะศิลปศาสตร์และวิทยาศาสตร์ มหาวิทยาลัยนครพนม ลงวันที่ 29 ตุลาคม 2557</p> <p>2. จัดทำแผนด้านทำงานบำรุงศิลปะและวัฒนธรรม และกำหนดตัวบ่งชี้วัดความสำเร็จตามวัตถุประสงค์ของแผน รวมทั้งจัดสรรงบประมาณเพื่อให้สามารถดำเนินการได้ตามแผน พบว่ามีแผนด้านทำงานบำรุงศิลปะและวัฒนธรรม ประจำปีการศึกษา 2557 ที่มีการกำหนดตัวบ่งชี้ความสำเร็จตามวัตถุประสงค์ของแผนทุกโครงการ รวมทั้งมีการจัดสรรงบประมาณสนับสนุน แบ่งเป็นงบประมาณแผ่นดิน 130,000 บาท และงบรายได้ 450,000 บาท</p> <p>3. กำกับติดตามให้มีการดำเนินงานตามแผนด้านทำงานบำรุงศิลปะและวัฒนธรรม พบว่ามีการจัดทำโครงการตามแผน ทั้งสิ้น จำนวน 8 โครงการ มีโครงการที่ไม่ได้ดำเนินการ 1 โครงการ คือ โครงการเผยแพร่ศิลปวัฒนธรรมไทยสู่อาเซียน และนานาชาติ โดยมีการติดต่อประสานงานการออกไปเผยแพร่ไว้แล้ว แต่คำประกาศ ศสช. ได้มีการห้ามข้าราชการเดินทางไปต่างประเทศ จึงทำให้ไม่ได้ดำเนินการต่อ</p> <p>4. ประเมินความสำเร็จตามตัวบ่งชี้ที่วัดความสำเร็จตามวัตถุประสงค์ของแผนด้านทำงานบำรุงศิลปะและวัฒนธรรม พบว่ามีการประเมินความสำเร็จตามตัวบ่งชี้ และตามวัตถุประสงค์ที่ดำเนินการทุกโครงการ</p> <p>5. นำผลการประเมินไปปรับปรุงแผนหรือกิจกรรมด้านทำงานบำรุงศิลปะและวัฒนธรรม พบว่ามีการประชุมของฝ่ายพัฒนานักศึกษา เพื่อสรุปโครงการที่ทำ เช่น กำหนดการในวันแม่แห่งชาติ และนำมาปรับปรุงการทำกิจกรรมวันพ่อแห่งชาติ</p>	<p><u>เป้าหมาย</u> 5 ข้อ</p> <p><u>ประเมินตนเอง</u> 6 ข้อ 5 คะแนน</p> <p><u>การบรรลุเป้าหมาย</u> <input checked="" type="checkbox"/> บรรลุ <input type="checkbox"/> ไม่บรรลุ</p>	<p><u>ผู้ประเมิน</u></p> <p><u>กรรมการประเมิน</u> 6 ข้อ 5 คะแนน</p> <p><u>การบรรลุเป้าหมาย</u> <input checked="" type="checkbox"/> บรรลุ <input type="checkbox"/> ไม่บรรลุ</p>

ตัวบ่งชี้ที่	ข้อค้นพบ/จุดเด่น/ข้อเสนอแนะ	คะแนน SAR	คะแนน ผู้ประเมิน
	<p>6. เผยแพร่กิจกรรมหรือการบริการด้านทำนุบำรุงศิลปะและวัฒนธรรมต่อสาธารณชน</p> <p>พบว่ามีการเผยแพร่ทางเว็บไซต์ และมีการประชาสัมพันธ์ทาง facebook มีการเผยแพร่กิจกรรมผ่านกิจกรรมวันสำคัญ เช่น ในวันลอยกระทง ปี 2557 โครงการงานศิลปวัฒนธรรมอุดมศึกษา ครั้งที่ 15 “โตยฮีตตามฮอยศิลป์สู่ถิ่นล้านนา” มหาวิทยาลัยพายัพ จังหวัดเชียงใหม่ เป็นต้น</p> <p>7. กำหนดหรือสร้างมาตรฐานคุณภาพด้านศิลปะและวัฒนธรรมและมีผลงานเป็นที่ยอมรับในระดับชาติ</p> <p>- ยังไม่ผ่านการดำเนินงานในข้อนี้</p> <p>ข้อเสนอแนะ</p> <ul style="list-style-type: none"> - หากมีโครงการตามแผนฯ ไม่สามารถปฏิบัติได้ เนื่องจากข้อจำกัดต่างๆ ที่เราควบคุมไม่ได้ ควรมีการทำการปรับปรุงแผนตั้งแต่เนิ่นๆ - การกำหนดความสำเร็จตามตัวบ่งชี้ของแผนมีการดำเนินการแต่ถ้ากำหนดให้ครอบคลุมเชิงปริมาณ และคุณภาพจะดียิ่งขึ้น 		

ตัวบ่งชี้ที่	ข้อค้นพบ/จุดเด่น/ข้อเสนอแนะ	คะแนน SAR	คะแนน ผู้ประเมิน
5.1	<p>การบริหารของคณะเพื่อการกำกับติดตามผลลัพธ์ตามพันธกิจ กลุ่มสถาบัน และเอกลักษณ์ของคณะ</p> <p>ข้อค้นพบ</p> <p>1. พัฒนาแผนกลยุทธ์จากผลการวิเคราะห์ SWOT โดยเชื่อมโยงกับวิสัยทัศน์ของ คณะและสถาบัน รวมทั้งสอดคล้องกับกลุ่มสถาบันและเอกลักษณ์ของคณะ และ พัฒนาไปสู่แผนกลยุทธ์ทางการเงินและแผนปฏิบัติการประจำปีตามกรอบเวลา เพื่อให้บรรลุผลตามตัวบ่งชี้และเป้าหมายของแผนกลยุทธ์และเสนอผู้บริหารระดับ สถาบันเพื่อพิจารณาอนุมัติ</p> <p>พบว่ามีการพัฒนาแผนกลยุทธ์จากผลการวิเคราะห์ SWOT โดยเชื่อมโยงกับ วิสัยทัศน์ของคณะและสถาบัน รวมทั้งสอดคล้องกับกลุ่มสถาบันและเอกลักษณ์ ของคณะ และมีการเสนอผู้บริหารระดับสถาบัน โดยการเสนอต่อที่ประชุม กรรมการบริหารมหาวิทยาลัย แต่การพัฒนาไปสู่แผนกลยุทธ์ทางการเงินไม่ค่อย ชัดเจน เนื่องจากแผนกลยุทธ์ทางการเงินที่เสนอมา ไม่ได้สื่อให้เห็นกลยุทธ์ทาง การเงินในประเด็นการกำหนดกลยุทธ์ในการจัดหา จัดสรร และการควบคุมการ ใช้จ่ายที่จะสามารถสนับสนุนการบริหารงบประมาณอย่างมีประสิทธิภาพ จึงควร เพิ่มความชัดเจนในประเด็นนี้ในการดำเนินการในปีการศึกษาถัดไป</p> <p>2. ดำเนินการวิเคราะห์ข้อมูลทางการเงินที่ประกอบไปด้วยต้นทุนต่อหน่วยใน แต่ละหลักสูตร สัดส่วนค่าใช้จ่ายเพื่อพัฒนานักศึกษา อาจารย์ บุคลากร การ จัดการเรียนการสอน อย่างต่อเนื่อง เพื่อวิเคราะห์ความคุ้มค่าของการบริหาร หลักสูตร ประสิทธิภาพ ประสิทธิผลในการผลิตบัณฑิต และโอกาสในการ แข่งขัน</p> <p>พบว่ามีการวิเคราะห์ต้นทุนต่อหน่วยของแต่ละหลักสูตร แต่ยังไม่พบการ วิเคราะห์สัดส่วนค่าใช้จ่ายเพื่อพัฒนานักศึกษา อาจารย์ บุคลากร การจัดการ เรียนการสอน และการวิเคราะห์ความคุ้มค่าของการบริหารหลักสูตร ประสิทธิภาพ ประสิทธิผลในการผลิตบัณฑิต และโอกาสในการแข่งขัน ที่ ชัดเจนที่จะสามารถนำไปใช้เพื่อการตัดสินใจที่เป็นประโยชน์ในการบริหาร จัดการหลักสูตรของคณะได้ คณะกรรมการจึงเห็นว่า ยังไม่ผ่านเกณฑ์ข้อนี้</p> <p>3. ดำเนินงานตามแผนบริหารความเสี่ยง ที่เป็นผลจากการวิเคราะห์และระบุ ปัจจัยเสี่ยงที่เกิดจากปัจจัยภายนอก หรือปัจจัยที่ไม่สามารถควบคุมได้ที่ส่งผล ต่อการดำเนินงานตามพันธกิจของคณะและให้ระดับความเสี่ยงลดลงจากเดิม</p> <p>พบว่ามีความพยายามในการดำเนินงานตามระบบการบริหารความเสี่ยง โดยอาศัยความรู้จากการดำเนินงานตามตัวบ่งชี้ที่ 7.4 ของการประเมินในรอบ ที่ผ่านมา และจากการซักถามผู้ปฏิบัติ พอประเมินได้ว่าผู้ปฏิบัติมีความเข้าใจ หลักการ/วิธีการดำเนินงาน ทั้งในการกำหนด/เสนอแต่งตั้งกรรมการรับผิดชอบ การกำหนดประเด็นและน้ำหนักความเสี่ยง การจัดทำแผนจัดการความเสี่ยง</p>	<p>เป้าหมาย 5 ข้อ</p> <p>ประเมินตนเอง 6 ข้อ 4 คะแนน</p> <p>การบรรลุเป้าหมาย <input checked="" type="checkbox"/> บรรลุ <input type="checkbox"/> ไม่บรรลุ</p>	<p>กรรมการประเมิน 3 ข้อ 3 คะแนน</p> <p>การบรรลุเป้าหมาย <input type="checkbox"/> บรรลุ <input checked="" type="checkbox"/> ไม่บรรลุ</p>

ตัวบ่งชี้ที่	ข้อค้นพบ/จุดเด่น/ข้อเสนอแนะ	คะแนน SAR	คะแนน ผู้ประเมิน
	<p>และการประเมินผลการดำเนินงานที่ชี้ให้เห็นความเสี่ยงที่ลดลง แต่อาจมีปัญหาด้านการเขียนเพื่อการสื่อสารกระบวนการที่ประเด็นเสี่ยงและการกำหนดค่าโอกาสการเกิดความเสี่ยงและความรุนแรงที่ชัดเจน จึงทำให้ประเด็นเสี่ยงที่เสนอมา เข้าใจและยอมรับได้ยาก จึงเสนอแนะให้มีการปรับวิธีการเสนอ (ได้เสนอการปรับวิธีการเขียนให้ใหม่แล้ว)</p> <p>4. บริหารงานด้วยหลักธรรมาภิบาลอย่างครบถ้วนทั้ง 10 ประการที่อธิบายการดำเนินงานอย่างชัดเจน</p> <p>พบว่า การเขียนบรรยายการบริหารงาน(ของผู้บริหาร)ด้วยหลักธรรมาภิบาลเขียนแบบสั้น ๆ ครบทั้ง 10 ประการ เขียนโดยผู้ใต้บังคับบัญชา (ที่ถูกบริหาร) แต่ทราบว่าในปีการศึกษา 2557 ไม่มีการประเมินผู้บริหาร ด้วยแนวคิดนี้อย่างชัดเจนว่ามีผลตามที่ได้เสนอไว้จริง ๆ จึงทำให้ข้อมูลขาดความน่าเชื่อถือ ซึ่งได้ขอข้อมูลเพิ่มเติมแล้ว พบว่าไม่มีข้อมูลอื่นเพิ่มเติม คณะกรรมการจึงเห็นว่าจำเป็นต้องปรับปรุงการให้ข้อมูลส่วนนี้ให้ชัดเจนกว่าเดิม และเห็นว่าข้อมูลที่เสนอมา ยังไม่ผ่านการประเมินในประเด็นนี้</p> <p>5. ค้นหาแนวปฏิบัติที่ดีจากความรู้ทั้งที่มีอยู่ในตัวบุคคล ทักษะของผู้มีประสบการณ์ตรง และแหล่งเรียนรู้อื่น ๆ ตามประเด็นความรู้ อย่างน้อยครอบคลุมพันธกิจด้านการผลิตบัณฑิตและด้านการวิจัย จัดเก็บอย่างเป็นระบบ โดยเผยแพร่ออกมาเป็นลายลักษณ์อักษรและนำมาปรับใช้ในการปฏิบัติงานจริง</p> <p>ใน SAR แจ้งว่า คณะฯ ยังไม่ได้ดำเนินการเรื่องนี้ให้ครบถ้วน ซึ่งได้ตรวจสอบข้อมูลด้วยการซักถามเพิ่มเติมแล้ว สรุปได้ว่าการดำเนินงานยังไม่เต็มระบบที่จะผ่านเกณฑ์ข้อนี้ จริง</p> <p>6. การกำกับติดตามผลการดำเนินงานตามแผนการบริหารและแผนพัฒนาบุคลากรสายวิชาการและสายสนับสนุน</p> <p>พบว่ามีการรายงานผลการดำเนินงานของประเด็นนี้อย่างสั้น ๆ โดยเสนอแผนการพัฒนาบุคลากรบุคลากรทั้งสาขาวิชาการและบุคลากรสายสนับสนุน ประกอบการเสนอผลงาน แต่ประเด็นที่เสนอนั้นเป็นการเสนอโครงการพัฒนา มากกว่าการเสนอแผนพัฒนา เพราะข้อมูลไม่ครบถ้วน นอกจากนี้พบว่าประเด็นที่เสนอนั้นยังขาดประเด็นสำคัญของแผนบริหาร (มีแต่โครงการพัฒนา) คณะกรรมการเห็นว่ายังจะต้องปรับการดำเนินการในประเด็นให้ชัดเจนขึ้นอีกมาก ต้องเสนอแผนให้สมบูรณ์และรายงานการกำกับติดตามผลการดำเนินงานให้ชัดเจนกว่าเดิม จึงยังไม่ผ่านการประเมินในประเด็นนี้</p>		

ตัวบ่งชี้ที่	ข้อค้นพบ/จุดเด่น/ข้อเสนอแนะ	คะแนน SAR	คะแนน ผู้ประเมิน
	<p>7. ดำเนินงานด้านการประกันคุณภาพการศึกษาภายในตามระบบและกลไกที่เหมาะสมและสอดคล้องกับพันธกิจและพัฒนาการของคณะที่ได้ปรับให้การดำเนินงานด้านการประกันคุณภาพเป็นส่วนหนึ่งของการบริหารงานคณะตามปกติที่ประกอบด้วย การควบคุมคุณภาพ การตรวจสอบคุณภาพ และการประเมินคุณภาพ</p> <p>พบว่ามีความพยายามในการดำเนินงานให้มีระบบและกลไกการประกันคุณภาพการศึกษาภายในที่เหมาะสมและสอดคล้องกับพันธกิจของคณะ และปรับให้การดำเนินงานด้านการประกันคุณภาพเป็นส่วนหนึ่งของการบริหารงานคณะ โดยได้มีการจัดทำคำสั่งมอบหมายงาน และมีการกำกับติดตามการดำเนินงานที่ได้มอบหมายไป เป็นระยะ ๆ แต่ยังเห็นว่าการจัดทำระบบการดำเนินงานยังไม่ค่อยชัดเจน ได้เสนอให้จัดทำคู่มือการประกันคุณภาพของคณะให้ชัดเจนกว่าเดิม ไม่ใช่การนำคู่มือประกันคุณภาพของมหาวิทยาลัย หรือคู่มือของ สกอ. มาใช้ เพราะคู่มือนั้นจะมีข้อมูล แนวทางที่มากกว่าที่คณะจะต้องดำเนินการ ผู้ใช้เอกสารนั้นอาจไม่สามารถปรับใช้ได้อย่างมีประสิทธิภาพ</p> <p>จุดเด่น</p> <p>บุคลากรที่รับผิดชอบดำเนินการมีความเข้าใจตัวบ่งชี้และวิธีดำเนินการตามตัวบ่งชี้ค่อนข้างดี (ทราบว่าคุณครูคุณวุฒิในสภามหาวิทยาลัยหลายคนมีความรู้ความเข้าใจ และมีบทบาทสำคัญในการดำเนินงานตามระบบประกันคุณภาพการศึกษาภายในของ สกอ.)</p> <p>ข้อเสนอแนะ</p> <ol style="list-style-type: none"> 1. ควรปรับปรุงการจัดทำแผนกลยุทธ์ทางการเงินให้ชัดเจนและตรงประเด็น 2. ควรปรับปรุงข้อมูลการวิเคราะห์ต้นทุนต่อหน่วยของแต่ละหลักสูตร โดยเพิ่มการวิเคราะห์สัดส่วนค่าใช้จ่ายเพื่อพัฒนานักศึกษา อาจารย์ บุคลากร การจัดการเรียนการสอน และการวิเคราะห์ความคุ้มค่าของการบริหารหลักสูตร ประสิทธิภาพ ประสิทธิผลในการผลิตบัณฑิต และโอกาสในการแข่งขันให้ชัดเจน เพื่อสามารถนำไปใช้เพื่อการตัดสินใจที่เป็นประโยชน์ในการบริหารจัดการหลักสูตรของคณะได้ 3. ควรปรับปรุงวิธีการเขียนนำเสนอประเด็นเสี่ยง และเกณฑ์การพิจารณาโอกาสเกิดความเสี่ยง และความรุนแรงของความเสี่ยงให้ชัดเจนกว่าเดิม 4. การนำเสนอผลการดำเนินงานด้านการบริหารด้วยหลักธรรมาภิบาล ควรเป็นการเสนอโดยผู้บริหารและ/หรือผู้บริหาร(คณบดี/รองคณบดี) ได้ตรวจสอบยืนยันสิ่งที่เป็นการเสนอนั้นให้ชัดเจน รวมทั้งควรมีการเสนอผลการประเมินการดำเนินงานในแต่ละประเด็นว่ามีผลการบริหารจัดการในแต่ละประเด็นนั้น ๆ จริง 		

ตัวบ่งชี้ที่	ข้อค้นพบ/จุดเด่น/ข้อเสนอแนะ	คะแนน SAR	คะแนน ผู้ประเมิน
	<p>5. ควรจัดทำแผนและดำเนินการจัดการความรู้ให้เต็มระบบ เพื่อให้สามารถยืนยันได้ว่าคณะฯเป็นองค์กรแห่งการเรียนรู้ และสามารถสนับสนุนให้สังคมไทยเป็นสังคมแห่งการเรียนรู้/สังคมแห่งความรู้อย่างแท้จริง</p> <p>6. ควรพัฒนาการจัดทำแผนบริหารและพัฒนาบุคลากร และการกำกับติดตามผลการดำเนินงานตามแผนให้เป็นที่ไปตามมาตรฐานของระบบ</p> <p>7. ควรพัฒนาระบบและกลไกการประกันคุณภาพการศึกษาภายในของ โดยอย่างน้อยควรมีการดำเนินการ ดังนี้</p> <p>7.1 จัดทำคู่มือดำเนินการประกันคุณภาพการศึกษาภายในของคณะ ที่เฉพาะและชัดเจน ให้สามารถใช้เป็นแนวปฏิบัติที่ดีในการดำเนินงานประกันคุณภาพการศึกษาภายในของคณะอย่างแท้จริง (มีการกำหนดตัวบ่งชี้และคำเป้าหมาย มีการจัดทำแผนพัฒนาคุณภาพ มีการติดตามตรวจสอบ และมีการประเมินผลการดำเนินงานเป็นระยะ ๆ)</p> <p>7.2 มีการพัฒนาให้การดำเนินงานประกันคุณภาพการศึกษาเป็นส่วนหนึ่งของการบริหารของคณะอย่างแท้จริง</p> <p>7.3 มีการจัดทำปฏิทินการปฏิบัติงานพัฒนาแต่ละตัวบ่งชี้อย่างชัดเจน</p> <p>7.4 มีระบบและกลไกในการติดตามตรวจสอบการดำเนินการอย่างต่อเนื่อง</p> <p>7.5 มีการประเมินผลการดำเนินงานตามปฏิทินและเสนอผลการดำเนินต่อ คณะกรรมการประจำคณะ</p> <p>7.6 นำผลการประเมินและข้อเสนอแนะของคณะกรรมการประจำคณะไปปรับปรุงแก้ไขการดำเนินงานในปีการศึกษาถัดไป</p>		

ตัวบ่งชี้ที่	ข้อค้นพบ/จุดเด่น/ข้อเสนอแนะ	คะแนน SAR	คะแนน ผู้ประเมิน
5.2	<p>ระบบการประกันคุณภาพหลักสูตร</p> <p>ข้อค้นพบ</p> <p>1. ระบบและกลไกในการดำเนินการประกันคุณภาพหลักสูตรให้เป็นไปตามองค์ประกอบการประกันคุณภาพหลักสูตร</p> <p>พบว่ามีความพยายามที่จะจัดให้มีระบบและกลไกในการกำกับ การดำเนินการประกันคุณภาพหลักสูตรให้เป็นไปตามองค์ประกอบการประกันคุณภาพหลักสูตร โดยมีคู่มือดำเนินงานประกันคุณภาพการศึกษาภายในฉบับรวมที่ใช้ได้ทั้งการประกันคุณภาพระดับหลักสูตร คณะ และมหาวิทยาลัย (ได้เสนอแนะให้จัดทำคู่มือแยกเล่มให้เหมาะสมที่สุดสำหรับแต่ละระดับ ให้ผู้ปฏิบัติสามารถอ่านทำความเข้าใจในเรื่องที่ตนเองต้องเกี่ยวข้องน่าจะดีกว่า)</p> <p>2. มีคณะกรรมการกำกับ ติดตามการดำเนินงานให้เป็นไปตามระบบที่กำหนด ในข้อ 1 และรายงานผลการติดตามให้กรรมการประจำคณะเพื่อพิจารณาทุกภาคการศึกษา</p> <p>พบว่ามีการแต่งตั้งคณะกรรมการดูแลรับผิดชอบตัวบ่งชี้ต่าง ๆ ตั้งแต่ต้นปี ตามตัวบ่งชี้และเกณฑ์เดิม (ต่อมาได้เปลี่ยนแปลงตามตัวบ่งชี้ที่ สกอ.ประกาศใช้ใหม่) และมีการแต่งตั้งให้รองคณบดีติดตามกำกับ การดำเนินงานในตัวบ่งชี้ที่เกี่ยวข้อง และมีการรายงานผลการติดตามให้คณะกรรมการประจำคณะพิจารณาทั้งสองภาคการศึกษา</p> <p>3. มีการจัดสรรทรัพยากรเพื่อสนับสนุนการดำเนินงานของหลักสูตรให้เกิดผลตามองค์ประกอบการประกันคุณภาพหลักสูตร</p> <p>มีการจัดสรรงบประมาณและคนสนับสนุนการดำเนินงานพัฒนาคุณภาพหลักสูตร แต่การเขียนรายงานเห็นชัดมาก ๆ เพียงการสนับสนุนองค์ประกอบที่ 6 ส่วนองค์ประกอบอื่น ๆ ไม่ได้ระบุชัดเจน (ได้เสนอแนะให้ปรับวิธีเขียน)</p> <p>4. มีการประเมินคุณภาพหลักสูตรตามกำหนดเวลาทุกหลักสูตร และรายงานผลการประเมินให้กรรมการประจำคณะเพื่อพิจารณา</p> <p>พบว่าคณะได้รับเลือกให้เป็นหน่วยทดลองการประเมินระดับหลักสูตร มีการดำเนินการประเมินและรายงานผลการดำเนินงานประเมินต่อคณะกรรมการประจำคณะเพื่อพิจารณา</p>	<p>เป้าหมาย 5 ข้อ</p> <p>ประเมินตนเอง 5 ข้อ 4 คะแนน</p> <p>การบรรลุเป้าหมาย <input checked="" type="checkbox"/> บรรลุ <input type="checkbox"/> ไม่บรรลุ</p>	<p>กรรมการประเมิน 4 ข้อ 3 คะแนน</p> <p>การบรรลุเป้าหมาย <input type="checkbox"/> บรรลุ <input checked="" type="checkbox"/> ไม่บรรลุ</p>

ตัวบ่งชี้ที่	ข้อค้นพบ/จุดเด่น/ข้อเสนอแนะ	คะแนน SAR	คะแนน ผู้ประเมิน
	<p>5. นำผลการประเมินและข้อเสนอแนะจากกรรมการประจำคณะมาปรับปรุงหลักสูตรให้มีคุณภาพดีขึ้นอย่างต่อเนื่อง</p> <p>การดำเนินงานในประเด็นยังไม่ชัดเจน เนื่องจากรายละเอียดการดำเนินงานตามเกณฑ์ สกอ. จัดทำออกมาล่าช้าจึงไม่สามารถชี้ชัดได้ว่าผู้รับผิดชอบดำเนินงานแต่ละตัวบ่งชี้ได้นำผลการประเมินและข้อเสนอแนะจากกรรมการประจำคณะมาปรับปรุงหลักสูตรให้มีคุณภาพดีขึ้นอย่างต่อเนื่อง คณะกรรมการประเมินจึงเห็นว่ายังไม่ผ่านการประเมินประเด็นนี้</p> <p>6. มีผลการประเมินคุณภาพทุกหลักสูตรผ่านองค์ประกอบที่ 1 การกำกับมาตรฐาน</p> <p>มีหลายหลักสูตรไม่ผ่านการประเมินองค์ประกอบที่ 1</p> <p>จุดเด่น</p> <ol style="list-style-type: none"> บุคลากรที่รับผิดชอบดำเนินการมีความเข้าใจตัวบ่งชี้และวิธีดำเนินการตามตัวบ่งชี้ค่อนข้างดี คณะกรรมการประจำคณะมีการประชุมสม่ำเสมอทุกเดือน ทำให้สามารถกำกับติดตามและรับฟังการนำเสนอผลงานด้านต่าง ๆ รวมทั้งการประกันคุณภาพการศึกษาภายในตามเกณฑ์มาตรฐาน <p>ข้อเสนอแนะ</p> <ol style="list-style-type: none"> ควรเร่งรัดพัฒนาการบริหารจัดการให้ทุกหลักสูตรที่คณะรับผิดชอบผ่านการประเมินในองค์ประกอบที่ 1 ของการประเมินระดับหลักสูตร ควรพัฒนาด้านการจัดทำแผนดำเนินงานของพันธกิจต่าง ๆ โดยนำผลการประเมินและ/หรือข้อเสนอแนะของคณะกรรมการประจำคณะไปปรับใช้ปรับปรุงให้ชัดเจน โดยควรมีเอกสารแผนที่กล่าวข้างต้นเป็นเอกสารหลักฐานยืนยันการดำเนินงานให้ทันเวลา (เป็นหลักฐานประกอบการรับการประเมินแต่ละปี) 		

กำหนดการประเมินคุณภาพการศึกษาภายใน ระดับคณะ
คณะศิลปศาสตร์และวิทยาศาสตร์ มหาวิทยาลัยนครพนม ประจำปีการศึกษา 2557
ระหว่างวันที่ 17 – 18 กันยายน 2558
ณ ห้องประชุมสภา ชั้น 2 คณะศิลปศาสตร์และวิทยาศาสตร์ มหาวิทยาลัยนครพนม

วันที่ 17 กันยายน 2558

เวลา	กิจกรรม	สถานที่
เวลา 08.00 – 08.30 น.	ลงทะเบียน	
เวลา 08.30 – 09.00 น.	คณะกรรมการประเมินประชุมพิจารณาแผนการตรวจเยี่ยม และแบ่งหน้าที่รับผิดชอบ	
เวลา 09.00 – 09.15 น.	ประธานกรรมการฯ แนะนำคณะกรรมการประเมิน และชี้แจงวัตถุประสงค์การประเมิน	
เวลา 09.15 – 09.30 น.	คณบดีแนะนำคณะผู้บริหาร และสรุปผลการดำเนินงานประกัน คุณภาพการศึกษาภายใน ระดับคณะ ปีการศึกษา 2557	
เวลา 09.30 – 12.00 น.	คณะกรรมการประเมินและตรวจเอกสารหลักฐาน	
เวลา 12.00 – 13.00 น.	รับประทานอาหารกลางวัน	
เวลา 13.00 – 18.00 น.	คณะกรรมการประเมินและตรวจเอกสารหลักฐาน (ต่อ)	
เวลา 18.00 – 19.00 น.	รับประทานอาหารเย็น	
เวลา 19.00 – 20.00 น.	คณะกรรมการประชุมสรุปผลการประเมินประจำวัน และวางแผน การประเมินในวันถัดไป	

วันที่ 18 กันยายน 2558

เวลา	กิจกรรม	สถานที่
เวลา 08.00 – 08.30 น.	ลงทะเบียน	
เวลา 08.30 – 09.00 น.	สัมภาษณ์คณบดี (โดย คณะกรรมการทุกท่าน)	ห้องประชุม ชั้น 2
เวลา 09.00 – 09.30 น.	สัมภาษณ์ผู้แทนอาจารย์ (โดย คณะกรรมการทุกท่าน)	
เวลา 09.30 – 10.00 น.	สัมภาษณ์สโมสรนักศึกษา และตัวแทนนักศึกษา (โดย คณะกรรมการทุกท่าน)	
เวลา 10.00 – 12.00 น.	คณะกรรมการประเมินและตรวจเอกสารหลักฐาน (ต่อ)	
เวลา 12.00 – 13.00 น.	รับประทานอาหารกลางวัน	
เวลา 13.00 – 15.00 น.	คณะกรรมการประเมินและตรวจเอกสารหลักฐาน (ต่อ)	
เวลา 15.00 – 16.30 น.	คณะกรรมการประชุมพิจารณาผลการประเมิน เพื่อเตรียมเสนอ รายงานผลการประเมินคุณภาพฯ	
เวลา 16.30 – 17.00 น.	คณะกรรมการนำเสนอผลการประเมินด้วยวาจาต่อผู้บริหาร คณาจารย์ บุคลากร นักศึกษา และผู้ที่เกี่ยวข้อง	

หมายเหตุ

รับประทานอาหารว่าง เวลา 10.30 – 10.45 น. และเวลา 15.00 – 15.15 น. และกำหนดการอาจมีการเปลี่ยนแปลงตามความเหมาะสม



บันทึกข้อความ

ส่วนราชการ งานประกันคุณภาพการศึกษา มหาวิทยาลัยนครพนม โทร ๐-๔๒๕๓-๒๔๗๗-๘ ต่อ ๑๐๘๐-๑, ๑๐๘๘

ที่ ศธ ๐๕๘๙/ ๖๐๙๖๕

วันที่ ๑๑ กันยายน ๒๕๕๘

เรื่อง นำส่งคำสั่งคณะกรรมการประเมินคุณภาพการศึกษาภายใน ระดับคณะวิชา (ระดับอุดมศึกษา)

มหาวิทยาลัยนครพนม ปีการศึกษา ๒๕๕๗

เรียน คณบดี

ตามที่ งานประกันคุณภาพการศึกษา มหาวิทยาลัยนครพนม ได้ดำเนินการจัดทำคำสั่งคณะกรรมการประเมินคุณภาพการศึกษาภายใน ระดับคณะวิชา (ระดับอุดมศึกษา) มหาวิทยาลัยนครพนม ปีการศึกษา ๒๕๕๗ เป็นที่เรียบร้อยแล้วนั้น

เพื่อให้การดำเนินงานเป็นไปด้วยความเรียบร้อยและเกิดประโยชน์แก่ทางราชการ งานประกันคุณภาพการศึกษา มหาวิทยาลัยนครพนม จึงขอนำส่งคำสั่งคณะกรรมการประเมินคุณภาพการศึกษาภายใน ระดับคณะวิชา (ระดับอุดมศึกษา) มหาวิทยาลัยนครพนม ปีการศึกษา ๒๕๕๗ ให้กับหน่วยงานของท่านและผู้ที่เกี่ยวข้อง (ดังเอกสารที่แนบมาพร้อมนี้)

จึงเรียนมาเพื่อทราบ

(ดร.ไพฑูรย์ พลสนะ)

รักษาราชการแทน

อธิการบดีมหาวิทยาลัยนครพนม



คำสั่ง มหาวิทยาลัยนครพนม

ที่ ๑๐๙๐ /๒๕๕๘

เรื่อง แต่งตั้งคณะกรรมการประเมินคุณภาพการศึกษาภายใน ระดับคณะวิชา (ระดับอุดมศึกษา)

มหาวิทยาลัยนครพนม ปีการศึกษา ๒๕๕๗

ด้วย งานประกันคุณภาพการศึกษา มหาวิทยาลัยนครพนม ซึ่งมีหน้าที่หลักในการดำเนินงานให้การประกันคุณภาพการศึกษาของมหาวิทยาลัยฯ ดำเนินไปอย่างต่อเนื่องและมีคุณภาพมีการดำเนินการประเมินคุณภาพการศึกษาภายในมหาวิทยาลัยฯ ดำเนินการตามมาตรา ๔๘ แห่งพระราชบัญญัติการศึกษาแห่งชาติ พ.ศ. ๒๕๔๒

เพื่อให้การดำเนินงานด้านประกันคุณภาพการศึกษาสอดคล้องกับพระราชบัญญัติการศึกษาแห่งชาติ พ.ศ. ๒๕๔๒ อาศัยอำนาจตามความในมาตรา ๓๐ และมาตรา ๓๑ แห่งพระราชบัญญัติมหาวิทยาลัยนครพนม จึงแต่งตั้งคณะกรรมการดังนี้

๑. วิทยาลัยธาตุพนม (รับการประเมินระหว่างวันที่ ๑๔ - ๑๕ กันยายน ๒๕๕๘)

- ๑.๑ ผศ.ดร.อภิชาติ แจ็งบำรุง ประธานกรรมการ
(มหาวิทยาลัยเกษตรศาสตร์ฯ จ.สกลนคร)
- ๑.๒ ดร.บัณฑิต บุญขาว กรรมการ
(คณะเทคโนโลยีอุตสาหกรรม)
- ๑.๓ นายรชต ตามา กรรมการและเลขานุการ
(คณะเทคโนโลยีอุตสาหกรรม)

๒. วิทยาลัยพยาบาลบรมราชชนนีนครพนม (รับการประเมินระหว่างวันที่ ๑๖ - ๑๗ กันยายน ๒๕๕๘)

- ๒.๑ ผศ.ดร.สุนทราวดี เขียรพิเชฐ ประธานกรรมการ
(สภากาชาด)
- ๒.๒ ผศ.ดร.อดิเทพชัยย์กาญจน์ ภาชนะวรรณ กรรมการ
(คณะเกษตรและเทคโนโลยี)
- ๒.๓ ผศ.โกวิท ยอดมงคล กรรมการและเลขานุการ
(คณะเทคโนโลยีอุตสาหกรรม)

๓. คณะวิทยาศาสตร์ (รับการประเมินระหว่างวันที่ ๑๖ - ๑๗ กันยายน ๒๕๕๘)

- ๓.๑ รศ.ดร.ไพฑูรย์ สุขศรีงาม ประธานกรรมการ
(มหาวิทยาลัยมหาสารคาม)
- ๓.๒ นายสมเกียรติ สุทธิรัตน์ กรรมการ
(วิทยาลัยพยาบาลบรมราชชนนีนครพนม)
- ๓.๓ น.ส.ภาวดี พันธุ์รักษ์ กรรมการและเลขานุการ
(คณะศิลปศาสตร์และวิทยาศาสตร์)

๔. คณะศิลปศาสตร์และวิทยาศาสตร์ (รับการประเมินระหว่างวันที่ ๑๗ - ๑๘ กันยายน ๒๕๕๘)

๕.๑ ผศ.ดร.เสถียร ทพรทอง ประธานกรรมการ
(มหาวิทยาลัยราชภัฏอุบลราชธานี)

๕.๒ ผศ.ธราธิป ภูระหงษ์ กรรมการ
(คณะเทคโนโลยีอุตสาหกรรม)

๕.๓ นายอภิสิทธิ์ ฉกรรจ์ศิลป์ กรรมการเลขานุการ
(วิทยาลัยพยาบาลบรมราชชนนีนครพนม)

๕. วิทยาลัยการบิณนานาชาติ (รับการประเมินระหว่างวันที่ ๑๗ - ๑๘ กันยายน ๒๕๕๘)

๖.๑ ผศ.มลิจันทร์ ทองคำ ประธานกรรมการ
(มหาวิทยาลัยมหาสารคาม)

๖.๒ ผศ.บุญเยี่ยม ยศเรืองศักดิ์ กรรมการ
(คณะเทคโนโลยีอุตสาหกรรม)

๖.๓ นางจุฑามาศ ใจสบาย กรรมการและเลขานุการ
(วิทยาลัยธาตุพนม)

๖. คณะเกษตรและเทคโนโลยี (รับการประเมินระหว่างวันที่ ๑๗ - ๑๘ กันยายน ๒๕๕๘)

๗.๑ ผศ.ดร.สำเนา เสาวกุล ประธานกรรมการ
(มหาวิทยาลัยเทคโนโลยีราชมงคลอีสาน)

๗.๒ นางทัศนีย์ พลแก้ว กรรมการ
(คณะเทคโนโลยีอุตสาหกรรม)

๗.๓ นายพงศ์พัทธ์ มังคละศิริ กรรมการและเลขานุการ
(คณะเทคโนโลยีอุตสาหกรรม)

๗. คณะเทคโนโลยีอุตสาหกรรม (รับการประเมินระหว่างวันที่ ๑๗ - ๑๘ กันยายน ๒๕๕๘)

๘.๑ ผศ.ตะวันฉาย โพธิ์หอม ประธานกรรมการ
(มหาวิทยาลัยอุบลราชธานี)

๘.๒ ผศ.นาวิ อุดร กรรมการ
(สำนักวิทยบริการ)

๘.๓ น.ส.ปิยธิดา รัตนราม่า กรรมการและเลขานุการ
(คณะวิทยาการจัดการและเทคโนโลยีสารสนเทศ)

๘. วิทยาลัยการท่องเที่ยวและอุตสาหกรรมบริการ (รับการประเมินระหว่างวันที่ ๑๗ - ๑๘ กันยายน ๒๕๕๘)
- ๘.๑ ผศ.ดร.เจษฎา ความคိုင်เคย ประธานกรรมการ
(มหาวิทยาลัยราชภัฏวไลยอลงกรณ์ ในพระบรมราชูปถัมภ์)
- ๘.๒ ดร.สิทธิพงศ์ อินทรายุทธ กรรมการ
(คณะเทคโนโลยีอุตสาหกรรม)
- ๘.๓ นายพันตรี โคมพิทยา กรรมการและเลขานุการ
(วิทยาลัยธาตุพนม)
๙. คณะวิทยาการจัดการและเทคโนโลยีสารสนเทศ (รับการประเมินระหว่างวันที่ ๑๘ - ๑๙ กันยายน ๒๕๕๘)
- ๙.๑ รศ.ดร.สุบรรณ เอี่ยมวิจารณ์ ประธานกรรมการ
(มหาวิทยาลัยมหาสารคาม)
- ๙.๒ นายบุญเลิศ โพธิ์ขำ กรรมการ
(คณะเทคโนโลยีอุตสาหกรรม)
- ๙.๓ ดร.ศิริดา บุรชาติ กรรมการและเลขานุการ
(คณะศิลปศาสตร์และวิทยาศาสตร์)

หน้าที่

๑. วางแผนการตรวจประเมินคุณภาพการศึกษาภายใน ระดับคณะวิชา (ระดับอุดมศึกษา)
๒. ดำเนินการตรวจประเมินคุณภาพการศึกษาภายใน ระดับคณะวิชา (ระดับอุดมศึกษา) ปีการศึกษา ๒๕๕๗ ตามระยะเวลาที่กำหนดอย่างเคร่งครัด
๓. สรุปผลการประเมินและจัดทำรายงานผลการประเมินคุณภาพการศึกษาภายใน ระดับคณะวิชา (ระดับอุดมศึกษา)
๔. นำเสนอผลการประเมินต่อคณะผู้บริหารและบุคลากรในหน่วยงานที่รับการประเมิน
๕. กรรมการและเลขานุการ ดำเนินการรวบรวมผลการตรวจประเมินคุณภาพภายในระดับคณะวิชา (ระดับอุดมศึกษา) ปีการศึกษา ๒๕๕๗ โดยจัดทำเป็นรูปเล่มและส่งมายังงานประกันคุณภาพการศึกษา จำนวน ๓ เล่ม ภายหลังจากการประเมินเสร็จสิ้น ๒ สัปดาห์

ทั้งนี้ ตั้งแต่บัดนี้เป็นต้นไป

สั่ง ณ วันที่ ๑๑ กันยายน พ.ศ. ๒๕๕๘



(ดร.ไพฑูรย์ พลสนะ)

รักษาราชการแทน

อธิการบดีมหาวิทยาลัยนครพนม